

# IISALMI Mansikkaniemi (Koljonvirran taistelualue) muinaisjäännösselvitys 2018

v2



Hannu Poutiainen  
Juuso Koskinen  
Teemu Tiainen  
Timo Jussila



Tilaja: Iisalmen kaupunki

## Sisältö

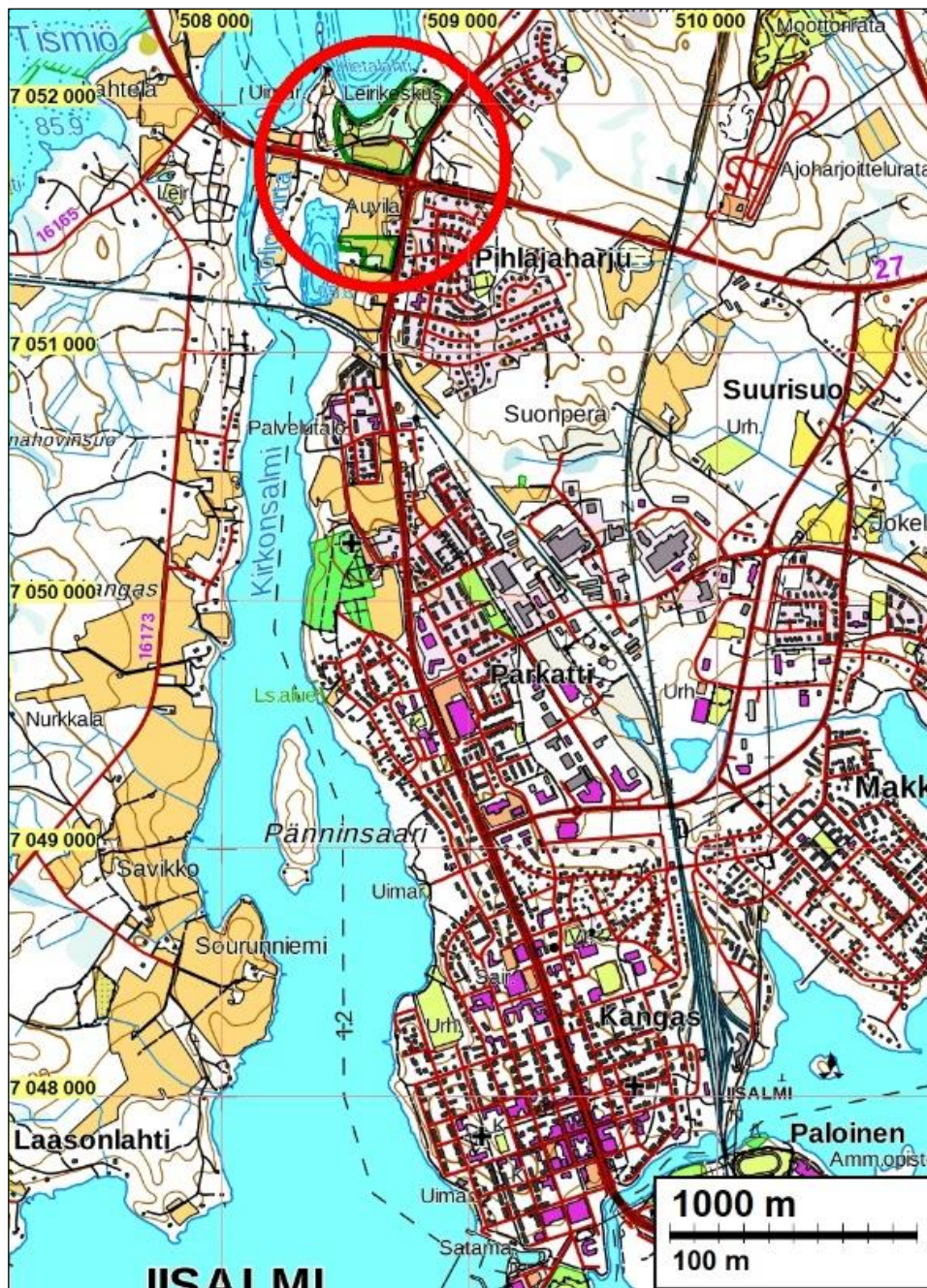
<b>Perustiedot</b> .....	<b>2</b>
<b>Yleiskartat</b> .....	<b>3</b>
<b>Vanhoja karttoja</b> .....	<b>8</b>
<b>Tutkimus</b> .....	<b>9</b>
<b>Eteläinen tutkimusalue</b> .....	<b>11</b>
<b>Mansikkaniemen tutkimusalue</b> .....	<b>13</b>
Koljonvirta tykkipatteri 1 - Koljonvirta juhlakenttä SE .....	14
Oletettu hauta-alue ja hiilihauta .....	18
Korsualue .....	21
Koeojat Mansikkaniemen eteläosan pellossa .....	24
Vanha Ouluntie.....	31
<b>Tulos</b> .....	<b>37</b>
<b>Lähteet</b> .....	<b>38</b>

*Kansikuva:* Vanhan Ouluntien kohdalle kaivetaan koeojaa. Vanha tie sijoittuu nykyisen soratien ja kevyen liikenteen väylän kohdalle, pohjoisemman tutkimusalueen keskelle. Itäkoilliseen.

## Perustiedot

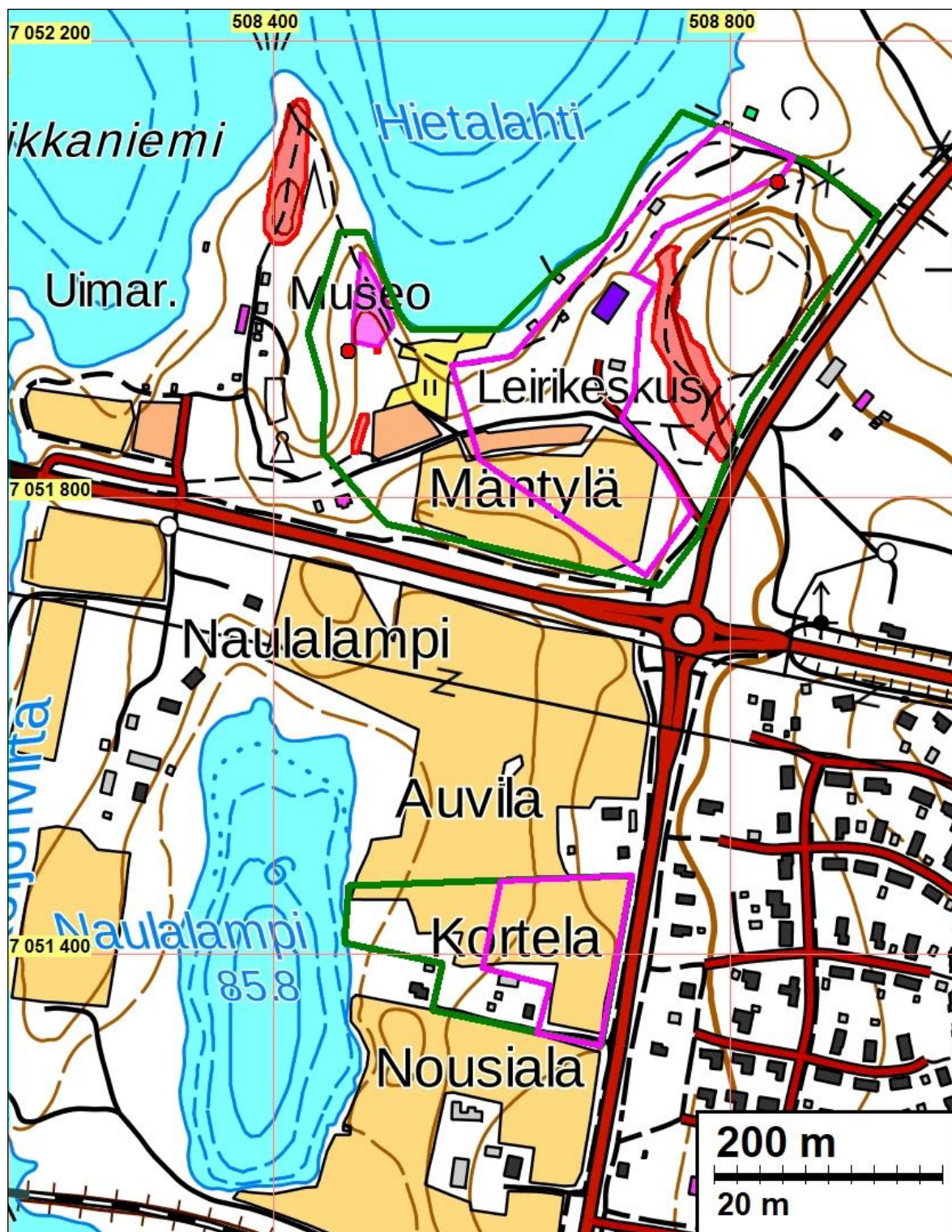
- Alue:* lialmi Mansikkaniemi, Ouluntien ja Vanhan Kainuuntien välillä sijaitseva alue sekä Naulalammen idänpuoleinen (Kortelan) peltoalue.
- Tarkoitus:* Selvittää onko alueilla ennestään tuntemattomia muinaisjäännöksiä sekä tarkastaa tunnettujen muinaisjäännöksien kunto, suojeluarvo ja rajaus.
- Työaika:* Maastotyö 21.–23.5. 2018.
- Tilaja:* lialmen kaupunki.
- Tekijät:* Mikroliitti Oy, Hannu Poutiainen, Juuso Koskinen ja Teemu Tiainen. Timo Jussila valmistelu vanhojen karttojen osalta ja raportin täydennys joulukuussa 2018.
- Aiemmat tutkim:* Timo Ylimaunu 2000 inventointi, Tiina Kuokkanen ja Sanna Marin 2003 koekai-  
vaus sekä Hannu Poutiainen 2005 koekai-  
vaus.
- Tulokset:* Tutkimusten tuloksena Mansikkaniemessä sijaitsevan korsualueen muinaisjään-  
nösalueen rajaus tarkentui hieman. Vanha Ouluntie on kulkenut tutkimusalueen  
poikki – sen suojeluarvo ja -tapa on tulkinnanvarainen ja siitä päättää museoviran-  
omainen. Vanhan ja nykyisen Ouluntien välisellä peltoalueella ei havaittu merkkejä  
muinaisjäännöksestä. Alueella sijaitsevan ennestään tunnetun, oletetun hauta-alu-  
een eteläpuolella sijaitsee hiilihauta, joka on kiinteä muinaisjäännös. Sen sijaan  
itse hauta-alueelta ei ole konkreettisia todisteita siitä, että kyseiselle alueelle olisi  
haudattu sotilaita. Hauta-alue ei täytä kiinteän muinaisjäännöksen kriteereitä. Alu-  
eelta on aiemmin kartoitettu kahdeksan vierekkäistä kuoppajäännöstä, jotka nyt  
todettiin muinaisjäännöksiksi ja yhdistettiin yhdeksi muinaisjäännösalueeksi. Nau-  
lalammen idänpuoleiselta peltoalueelta ei havaittu muinaisjäännöksiä.
- Selityksiä:* Koordinaatit ja kartat ovat ETRS-TM35FIN-koordinaatistossa. Maastokartat ovat Maanmittauslaitok-  
sen maastotietokannasta 05 ja 07/2018 ellei toisin mainittu. Muinaisjäännösrekisteri on tarkastettu 05  
ja 07/2018. Valokuvia ei ole talletettu mihinkään viralliseen arkistoon eikä niillä ole mitään kokoelma-  
tunnusta. Valokuvat ovat digitaalisia ja ne ovat tallessa Mikroliitti Oy:n serverillä. Kuvaajat: T. Tiain-  
nen, H. Poutiainen ja J. Koskinen.

## Yleiskartat



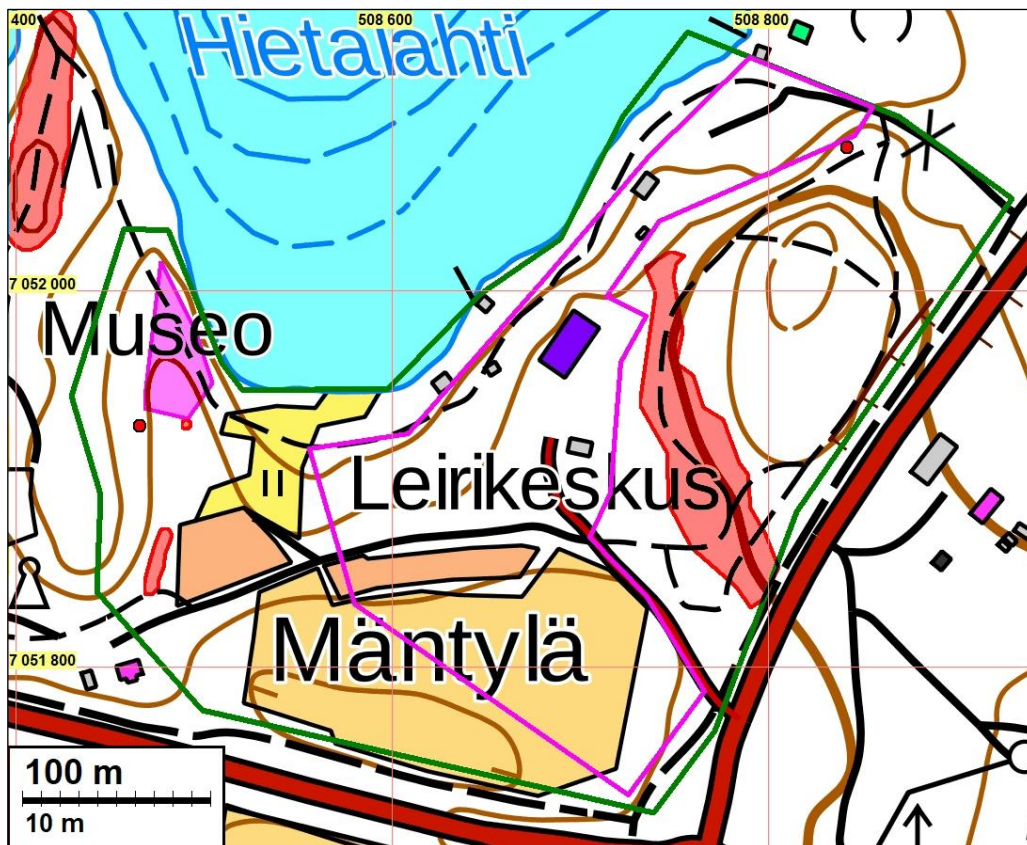
Tutkimusalueet on merkattu vihreällä punaisen ympyrän sisäpuolelle kartan pohjoislaitaan.



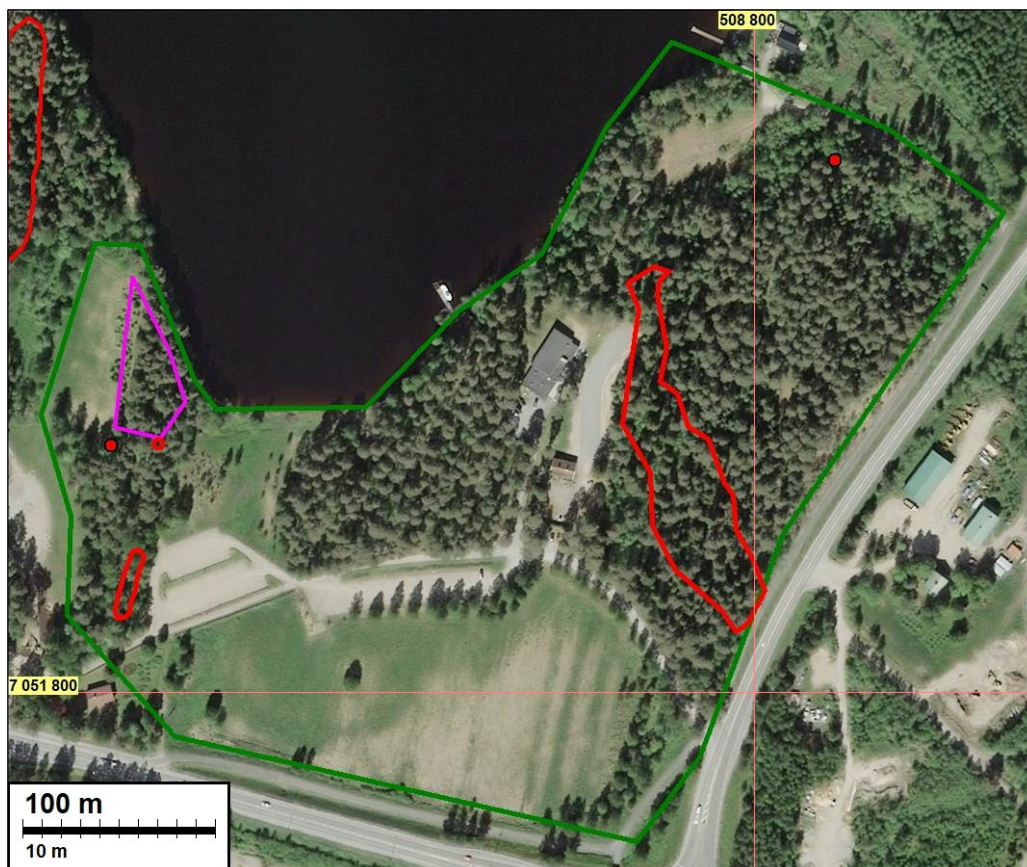


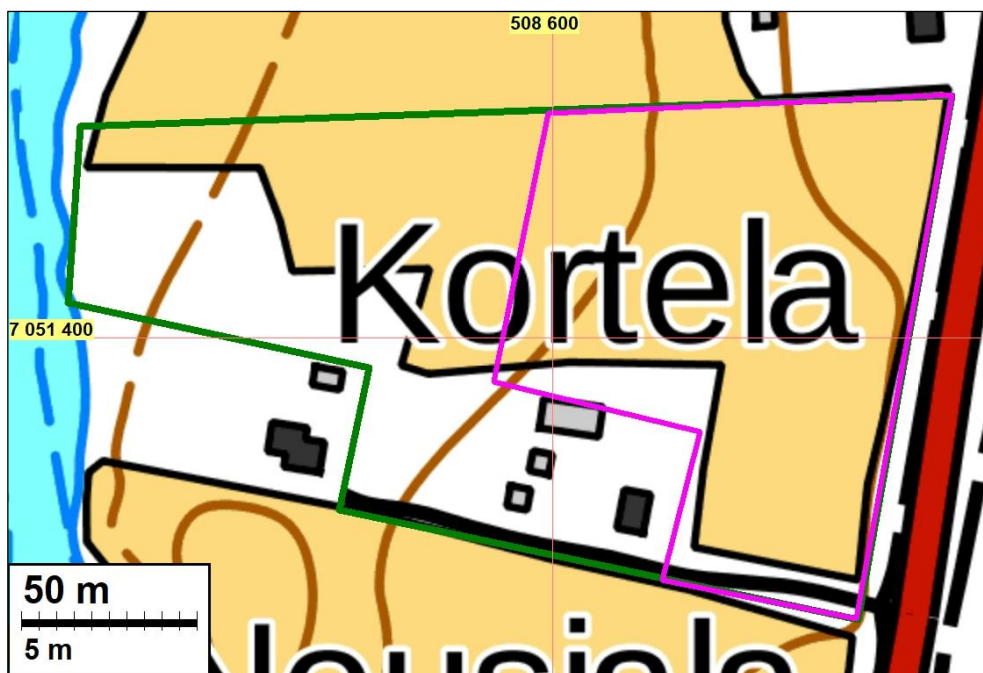
Selitteet yllä ja alla oleviin karttoihin: tarkkuusinventoitavat alueet on rajattu vaalean punaisella viivalla ja inventoitavat alueet vihreällä viivalla. Kiinteät muinaisjäännökset on merkattu punaisina alueina ja oletettu hauta-alue, jonka suojelustatusten poistamista ehdotamme, vaalean punaisena alueena.





Pohjoisempi tutkimusalue. Yllä peruskarttaote ja alla ilmakuvaote. Muinaisjäännösalueet punaisella.

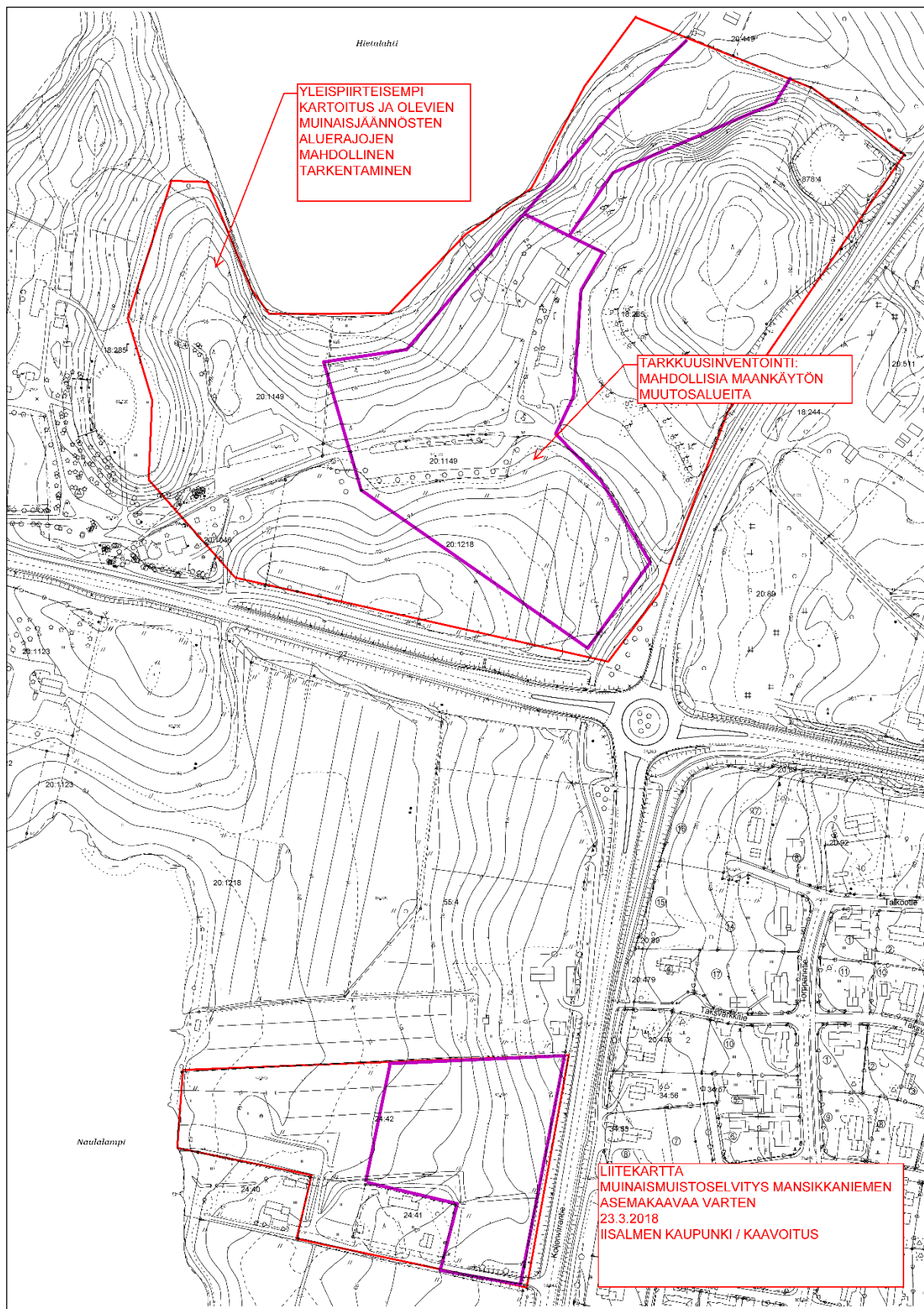




Eteläisempi tutkimusalue. Yllä peruskartta- ja alla ilmakekuvaote. Tutkimusalue on rajattu vihreällä ja tarkkuusinventoitu osa-alue sitä sinipunaisella.







Tilaaajalta saatu kartta, johon on merkattu sekä tarkkuusinventoitavat alueet sekä yleispiirteisemmin tarkastettavat alueet.

## Vanhoja karttoja

Oikealla ote vuosina 1844-46 laaditusta pitäjänkartasta (Hynen et al.) Tutkimusalueille ei ole merkattu asutusta.



Alla ote vuonna 1858 laaditusta kartasta (Forss). Tutkimusalueille (rajattu päälle vihreillä viivoilla) ei karttaan ole merkattu asutusta. Pohjoisemman alueen etelä- ja länsilaitaan on merkattu ladot tms. pienet talusrakennukset.





Ote vuoden 1973 peruskartasta. Tutkimusalueet on merkattu vihreillä viivoilla. Alueiden maankäyttö ei poikkea juurikaan nykypäivän tilanteesta. Selkein muutos vanhempiin karttoihin on Oulun vievään tien oikaisu pohjoisemman tutkimusalueen etelälaidalla.

Kartan mukaan vanha Ouluntie on pellon pohjoispuolella jäänyt kokonaan pois käytöstä, ellei kokonaan hävitetty siltä osin. Nyt vanhan Ouluntien kohdalla on kapea soraatie.



### Tutkimus

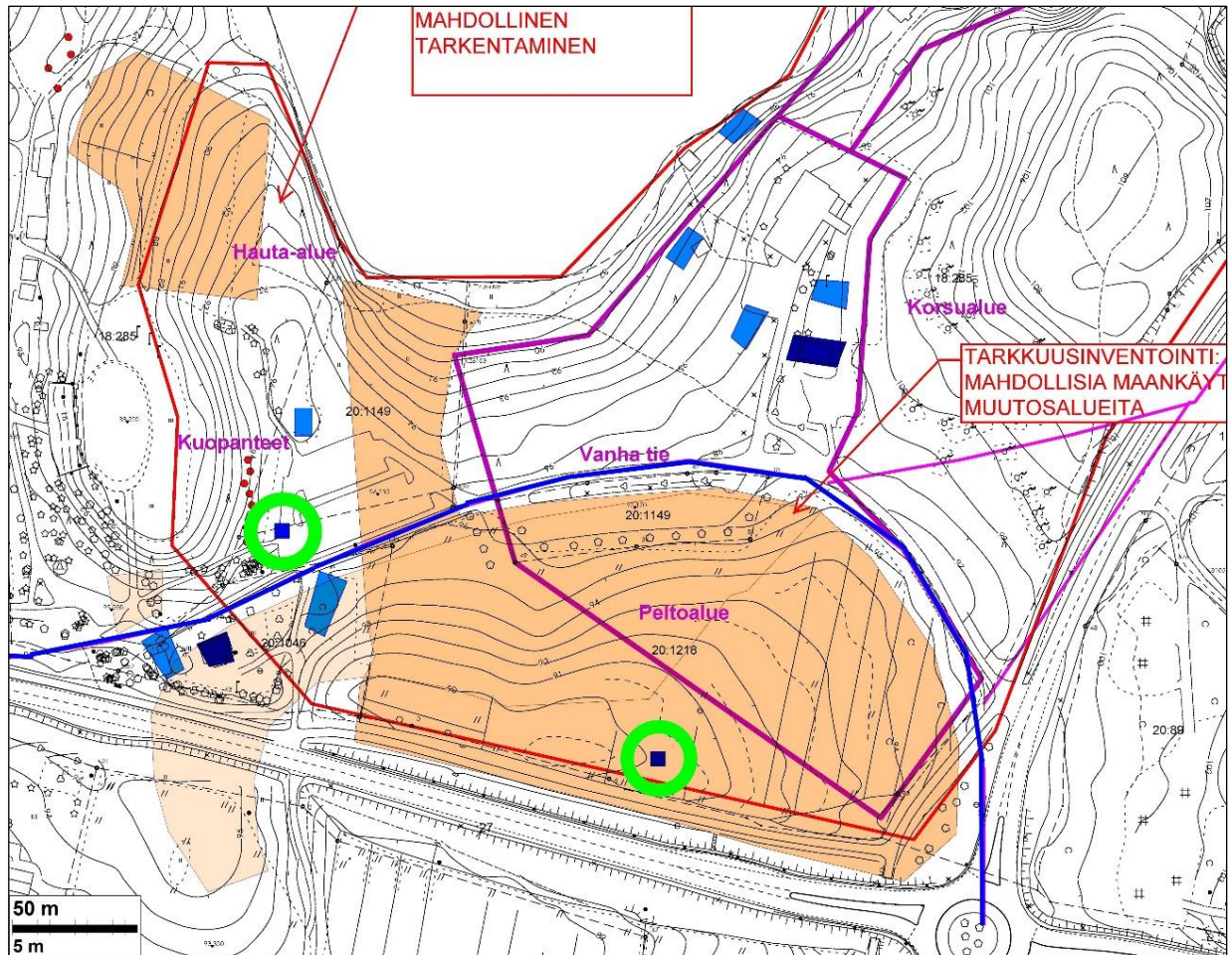
Iisalmen kaupunki on suunnittelemassa asemakaavoitusta Koljonvirran koillispuolelle, Mansikkaniemen alueelle. Kuopion kulttuurihistoriallinen museo edellytti kaavaa koskevassa lausunnossaan (16.7.2017) alueella tehtäväksi arkeologisia tutkimuksia. Tutkimusten tarkoituksena oli selvittää onko alueen kaikki muinaisjäännökset havaittu ja kartoitettu, selvittää alueen jäännösten muinaisjäännösarvoa sekä tarkentaa tunnettujen muinaisjäännösten aluerajauksia.

Iisalmen kaupunki tilasi alueen muinaisjäännösselvitykset Mikroliitti Oy:ltä. Työstä vastasivat Hannu Poutiainen, Juuso Koskinen ja Teemu Tiainen 21.–23.5. 2018 välisenä aikana, työn kannalta erinomaisissa olosuhteissa. Museoviraston myönsi työhön tutkimusluvan 2.5.2018 (MV/46/05.04.01.02/2018).

Työn tilauksen mukaisesti tutkimusalueita oli kaksi. Eteläisempi niistä sijoittuu valtatie 27 eteläpuolelle, Naulalammen itäpuoleiselle peltoalueelle, Kortelan talon piha-alueelle ja pohjoispuolelle. Karkeasti noin 240 x 120 metrisen tutkimusalueen itäosa tuli tarkkuusinventoita ja sen länsiosassa suorittaa yleispiirteisempi inventointi. Käytännössä koko alue tarkastettiin tarkkuusinventoinnin menetelmin (metallinilmaisimen käyttö, koekairaukset ja koekuopat). Tältä alueelta ei tunnettu entuudestaan kiinteitä muinaisjäännöksiä eikä muita suojelukohteita. Vanhojen karttojen perusteella nykyinen Kortelan talo on tullut paikalle vuoden 1858 jälkeen ja ennen vuotta 1973 – aiemmin alue on ollut niittyä ja peltoa.

Pohjoisempi tutkimusalue, Mansikkaniemen alue (Mansikkaniemen itäosa – Hietalahden eteläosa) sisälsi tarkkuusinventoitavan alueen sekä yleispiirteisemmin inventoitavan alueen. Tutkittavan alueen koko oli karkeasti noin 340 x 380 metriä. Vanhojen karttojen perusteella alueella ei

tiittävästi ole ollut taloja ennen 1900-lukua. Vuoden 1858 kartalle alueen etelä- ja länsiosaan on merkattu kaksi latoa tms. pientä talousrakennusta. Vanhojen karttojen perusteella vanha Ouluun johtanut tie on kulkenut alueen poikki – sen oikaisu nykyiseksi (valtatie 27) on tapahtunut vuoteen 1973 mennessä. Vanha ja alkuperäinen valtatie linjaus noudattaa nykyistä alueen poikki kulkevaa nimeämätöntä pihatietä sekä kevyen liikenteen väylää.



Mansikkaniemen tutkimusalue. Vuoden 1973 kartalta asemoitu peltoalue on merkattu siihen haalean ruskealla ja v. 1973 rakennukset on merkattu sinisellä – asuinrakennukset tummemmalla ja ulkorakennukset vaaleammalla. Vuoden 1858 (Forss) kartalta asemoituneet rakennukset on merkattu sinisellä ja korostettu kirkkaan vihreillä ympyröillä. Vanha Oulun tien linjaus (aseoitu v. 1858 kartan mukaan) on merkattu sinisellä viivalla. V. 1858 kartalla peltoa ja niittyä on ollut vain vanhan Ouluntien eteläpuolella ja vaalean ruskealla alueilla, missä ei siis ole ollut peltoa v. 1973.

Mansikkaniemen alueelta tunnetaan useita Suomen sotaan ja sen Koljonvirran taisteluun liittyviä (27.10.1808) muinaisjäänöksiä, joita ovat aiemmin arkeologisesti kartoittaneet ja tutkineet Timo Ylimaunu v. 2000, Tiina Kuokkanen ja Sanna Marin v. 2003 sekä Hannu Poutiainen v. 2005. Ylimaunu kartoitti alueen kaikki jäännökset, mihin ilmeisesti muinaisjäänösrekisterissä olevat kohteet ja niiden rajaukset perustuvat. Kuokkasen ja Marinin tutkimukset keskittyivät alueen itäosan korsualueeseen. Poutiaisen tutkimukset kohdistuivat Mansikkaniemessä hautausmaahan etelän puoleiseen kuopanteisiin. Näiden 2000-luvulla tapahtuneiden tutkimusten lisäksi Koljonvirran länsipuolella on suorittanut tutkimuksia myös Sakari Päläsi 1920-luvulla. Päläsin tutkimuksista on maininta Ylimaunun inventointiraportissa (s. 11), mutta muinaisjäänösrekisterissä tai kulttuuriympäristön palveluikkunan tutkimusraportit alasivulla ei Päläsin tutkimuksista ole mainintoja.



Mansikkaniemen tutkimusalueen eteläosan peltoon tehtiin kaivinkoneella koeojia, joiden tarkoituksena oli selvittää sitä, onko peltoalueella entuudestaan tuntemattomia muinaisjäännöksiä. Alueen itäosan korsualuetta on kartoitettu kattavasti v. 2003 (Marin & Kuokkanen), joten sen alueella tutkimussuunnitelman mukaisesti tarkasteltiin vain sen muinaisjäänösrajausta. Tarkkuusinventoitava alue käytiin maastossa kattavasti lävitse, samoin kuin muukin osa pohjoisempaa tutkimusaluetta. Lisäksi Mansikkaniemen tutkimusalueella tehtiin vanhan Oulun tien kohdalle kaivinkoneella koeoja, josta pyrittiin tarkastelemaan tien mahdollisia kerrostumia ja vanhoja rakenteita. Tutkimusalueen luoteisosan hauta-alueen ja tykkipatteri 1:n kohtia tarkasteltiin sekä silmänvaraisesti sekä koekaivaustyypisesti.

Eteläisellä, Kortelan tutkimusalueella suoritettiin tarkkuusinventointi, pois lukien alueella sijaitsevan kiinteistön piha-alue. Menetelminä inventoinnissa käytettiin koekuopitusta, metallinilmaisinsintää sekä maanäytekairauksia.

Mansikkaniemen tutkimusalueen mittaukset tehtiin käsi GPS:llä, VRS-palveluun kytketyllä GNSS RTK vastaanottimella (ulkoinen tarkkuus alle 30 cm) sekä takymetrillä. Eteläisellä alueella mittaukset tehtiin käsi GPS:llä. Takymetrimittauksissa käytetyt Kiintopisteet tutkimusalueelle mittasi Iisalmen kaupungin mittausosaston.

### **Eteläinen tutkimusalue**

Naulalammen itäpuoleisella peltoalueella tehtiin siis maanäytekairauksia ja metallinilmaisinsintää sekä kaivettiin 25 koekuoppaa. Maanäytekairauksien ja koekuoppien havainnot tukivat toisiaan: noin 20-30 cm paksun pellon muokkauskerroksen alla oli savinen hiesu, jonka väri vaaleni syvemmälle mentäessä. Koekuoppien muokkauskerroksista havaittiin muutamia yksittäisiä tiilenmuruja sekä naudan poskihampas.

Myöskään metallinilmaisinsinnässä ei havaittu löytökeskittymiä eikä viitteitä kiinteistä muinaisjäänöksistä. Löytöinä alueelta saatiin modernien roskien lisäksi yksittäinen rautanaula sekä kaksi tunnistamattomaa rautaesineen palaa. Naula ja tunnistamattomaksi jääneet metallinpalat löytyivät alueen koillisnurkasta, pellon muokkauskerroksessa.

Eteläisemältä tutkimusalueelta ei havaittu viitteitä kiinteistä muinaisjäänöksistä tai muista suojelukohteista.



Juuso Koskinen metallinilmaisimen varressa alueen koillislaidalla. Itään.

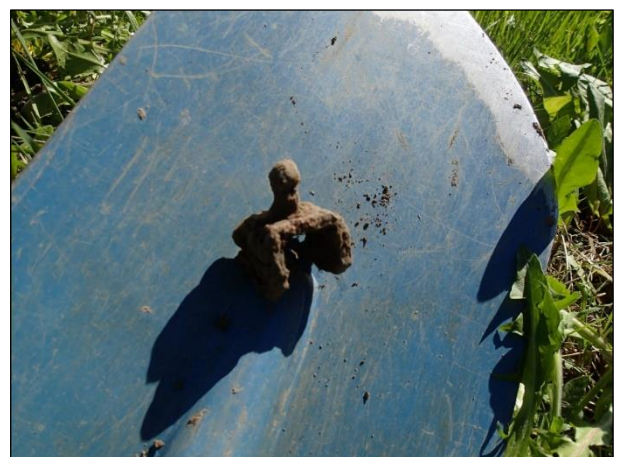


Eteläinen tutkimusalue. Vihreä viiva merkkää yleispiirteisemmän tutkimusalueen rajaa ja vaalean punainen viiva tarkkuusinventoidun alueen rajaa. Molemmat alueet tarkastettiin kattavasti maastossa. Siniset pallot osoittavat paikalle tehtyjen koekuoppien sijainnit ja vihreät pallot tekstissä mainitut metalliesineiden löytöpaikat.

*Oikea:* metallinilmäsimella avulla löydetyt ja tekstissä esitellyt löydöt tehtiin kuvassa näkyvien voikukkien alueelle. Alueen takana näkyvä pengerrys on Koljonvirrantie. Vasemmassa reunassa näkyy ojassa vehreämpää kasvustoa inventointialueen pohjoisrajan tasalla. Itään.

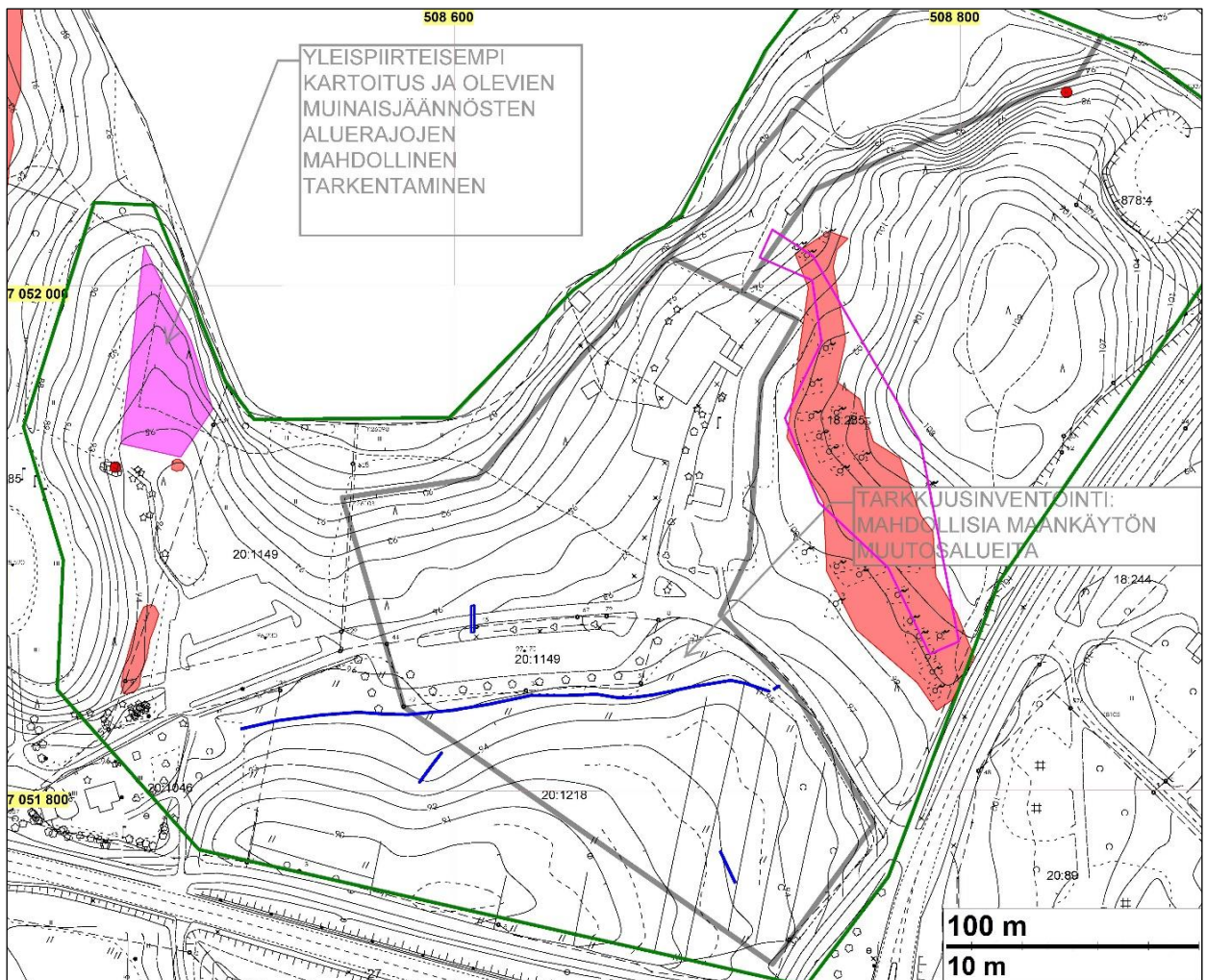


*Alavasen:* tutkimusalueen luoteiskulmaa. Itään. *Alaloikea:* tunnistamaton rautaesine pisteestä N 7051440 E 508677.





## Mansikkaniemen tutkimusalue



Mansikkaniemen tutkimusalue on rajattu vihreällä viivalla. Alueen luoteiskulmassa, alueen ulkopuolella, pilkottaa muinaisjäännösalue *Koljonvirta tykkipatteri 1* (mj-tunnus 1000019452). Tutkimusalueen luoteiskulmassa oleva vaalean punainen raja on (oletettu) *Koljonvirta hauta-alue* (mj-tunnus 1000019454). Suoraan sen alapuolella oleva pieni punainen alue on nyt havaittu kiinteä muinaisjäännös *Koljonvirta hiili-hauta*. Alueen lounaislaidan pitkulainen punaisella rajattu alue on uudeksi muinaisjäännösalueeksi (*Koljonvirta juhkakenttä SE*) yhdistetty kuoppajäännösriivi, jotka on kartoitettu ensimmäisen kerran vuonna 2000. Alueen oikeassa laidassa on muinaisjäännös *Koljonvirta korsualue* (mj-tunnus 1000019455). Sen tarkentunut muinaisjäännösalue on merkattu punaisella ja vanha alue on merkattu vaalean punaisella viivalla. Sinisillä viivoilla on merkattu nyt tehtyjen koeojien paikat.

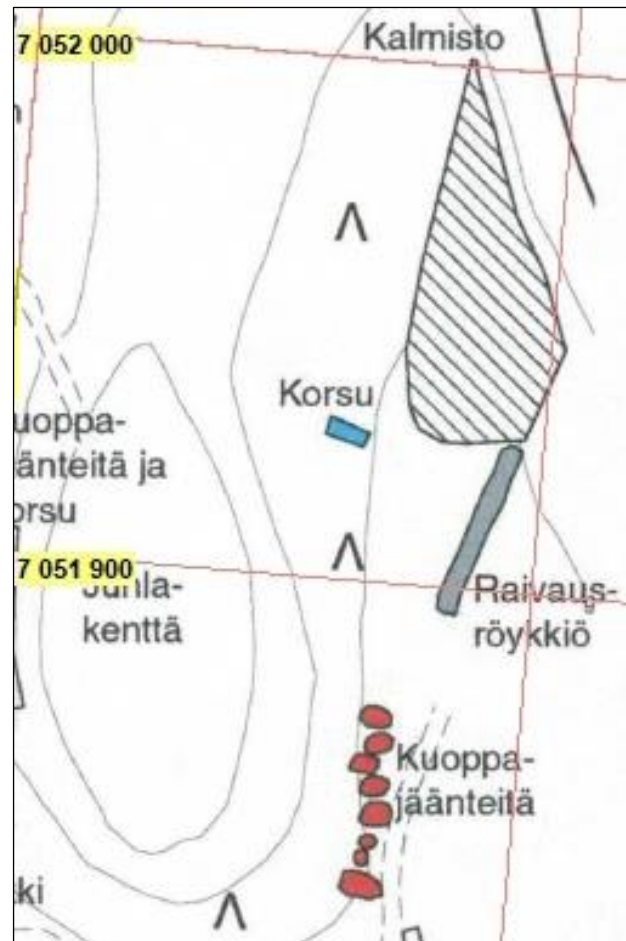
Koljonvirran itäpuolen muinaisjäännösten nimet, paikkatiedot ja suojeluarvot eivät ole olleet ajan tasalla muinaisjäännösrekisterissä. Rekisterin *Koljonvirta tykkipatteri 1* (mj-tunnus 1000019452) niminen kohde on mj-rekisterin karttaikkunassa nimetty *Koljonvirta hauta-alueeksi* (mj-tunnus 1000019454). Myöskään kaikkien samaisen *tykkipatteri 1* alakohteiden koordinaatteja ei mj-rekisterissä ole ilmoitettu, vaikka ne on merkattu mj-rekisterin karttaikkunaan. *Hauta-alueen* maastosta on aiemmin havaittu epämääräisiä painaumia, joiden todellisesta luonteesta ei ole mitään kirjallista tai arkeologista todistusaineistoa – *hauta-alue* muinaisjäännös perustuu siis ainoastaan oletukseen, eikä se siten täytä muinaisjäännöksen kriteereitä.

Ote Timo Ylimaunun inventointi-raportista vuodelta 2000 (sivu 38, kartta 8). Karttaan on merkattu kalmisto vinoviivoituksella (mj-rekisterissä nimellä *Koljonvirta hauta-alue*).

Kalmiston lounaispuolella oleva Korsu on mj-rekisterissä merkattu *Koljonvirta tykkipatteri 1* alakohteeksi.

Kartan raivausröykkiö sijoittuu vuoden 1973 kartan pellon laidan – v. 1858 peltoa ei ole ollut. Raivauskivikko on ilmeisesti perua joskus 1800-luvun puolen välin jälkeen tehdystä pellonraivauksesta.

Etelälaidalla olevat kuoppajänteet yhdistetään nyt muinaisjäännösalueeksi *Koljonvirta juh-lakenttä SE*.



### **Koljonvirta tykkipatteri 1 - Koljonvirta juh-lakenttä SE**

*Koljonvirran hauta-alueen* eteläpuolella, juh-lakentän kaakonpuoleisen rinteiden päällä, sijaitsee kahdeksan erikokoista **kuoppajäännöstä**, jotka on kartoittanut Timo Ylimaunu vuonna 2000. Ylimaunun mukaan kuopat *voivat olla* venäläisten tykkiasemia – tykit olisi sijoitettu ko. paikalle Koljonvirran taistelun jälkeen. Mihän käsitys perustuu, siitä ei ole tietoa, kyseessä lienee oletus.

Kuoppajänteistä yksi on merkattu muinaisjäännösrekisterin karttaikkunaan Koljonvirta tykkipatteri muinaisjäännöksen (mj-tunnus 1000019452) nimettömäksi alakohteeksi. Mj-rekisterin *Koljonvirta tykkipatteri 1* alakohteissa (ilman koordinaattitietoja) mainitaan seuraavaa: ”*Juhlakentän kaakkoisrinteen yläosassa on kuusi soikeaa painannetta, jotka ovat 1,8 - 3,5 metriä leveitä ja 2,5 - 4,5 metriä pitkiä. Painaumat voivat olla venäläisten tykkiasemia, jotka sijoitettiin tälle paikalle lokakuun taistelun jälkeen.*”.

Hannu Poutiainen kaivoi vuoden 2005 arkeologisten tutkimusten yhteydessä koeajan yhteen mainituista painanteista (pohjoisimpaan). Kaivaushavaintojen perusteella kyseessä on kahdesti eri aikoina kaivettu kuoppa, jonka ajoituksesta ja funktiosta ei kuitenkaan pystytty sanomaan mitään varmaa.

Juhlakentän kaakkoispuolella sijaitsevien kuoppajäännösten kohdalla kasvoi nyt tehtyjen tutkimusten aikaan korkeaa ja tiivistä pusikkoa/pensaikkoa, minkä vuoksi niiden havainnointi oli hyvin haasteellista. Kuoppajänteistä pohjoisin ja eteläisin oli selkeimmin havaittavissa ja niiden sijainnit mitattiin takymetrillä – loput kuoppajänteistä jäivät siis niiden väliin, eikä niitä mitattu



tarkemmin paikoilleen. Paikoilleen mitattujen kuoppien koordinaatit ovat (pohjoisin kuoppa) N 7051871,2 E 508480,2 ja (eteläisin kuoppa) N 7051841 E 508472,5.

Nyt tehtyjen tutkimusten aikana kuoppajäänteistä tutkittiin eteläisintä. Kohdalta erottui kasvillisuuden raivaamisen jälkeen varsin selvästi noin 3,8 x 2,9 metrin kokoinen kuoppa. Kuoppa ei ollut teräväreunainen, vaan pikemminkin pehmeälinjainen itä-länsi suuntainen soikio, joka syvimmillään oli noin puoli metriä syvä.

Kuopan keskelle, pohjois-etelä suuntaisesti tehtiin kaivinkoneella koeoja. Koeoja ulottui kuopan eteläpuoleisen polun reunasta kuopan pohjoisreunan vallin yli (koeojan leveys noin 0,9 m, pituus noin 6,8 m, maksimisyvyys 1,6 m).

Heti kaivamisen alettua havaittiin, että kuoppaan oli tuotu runsaasti kaatopaikkajätettä: jätteitä täynnä olevia muovikasseja, peltitynnyri, rautaputkista koottuja kulkuesteitä, kettinkiä jne. Kaivannon leikkauksesta todettiin, että kuoppa on alun perin ollut noin 1,5 m syvä ja noin 2,2 m leveä. Rakenteita tai niiden jäännöksiä ei löytynyt. Roskakerros ulottui pohjaltaan, kuopan keskellä, koskemattomaan pohjamaahan saakka (hiesu). Roskakerroksen laidoilta havaittiin alle 10 cm paksut huuhtoumakerrokset.

Huuhtoumakerroksen puuttuminen kuopan pohjalta ja sen esiintyminen kuopan reunoilla vastaa täysin Poutiaisen havaintoja pohjoisimman kuoppajäänteen tutkimisessa v. 2005. Nyt tehtyjen havaintojen (ja v. 2005 havaintojen) perusteella näyttää varsin selvältä, että kuopat on kaivettu kahteen eri otteeseen, joista jälkimmäiset kaivamiset eivät voi olla järin vanhoja.

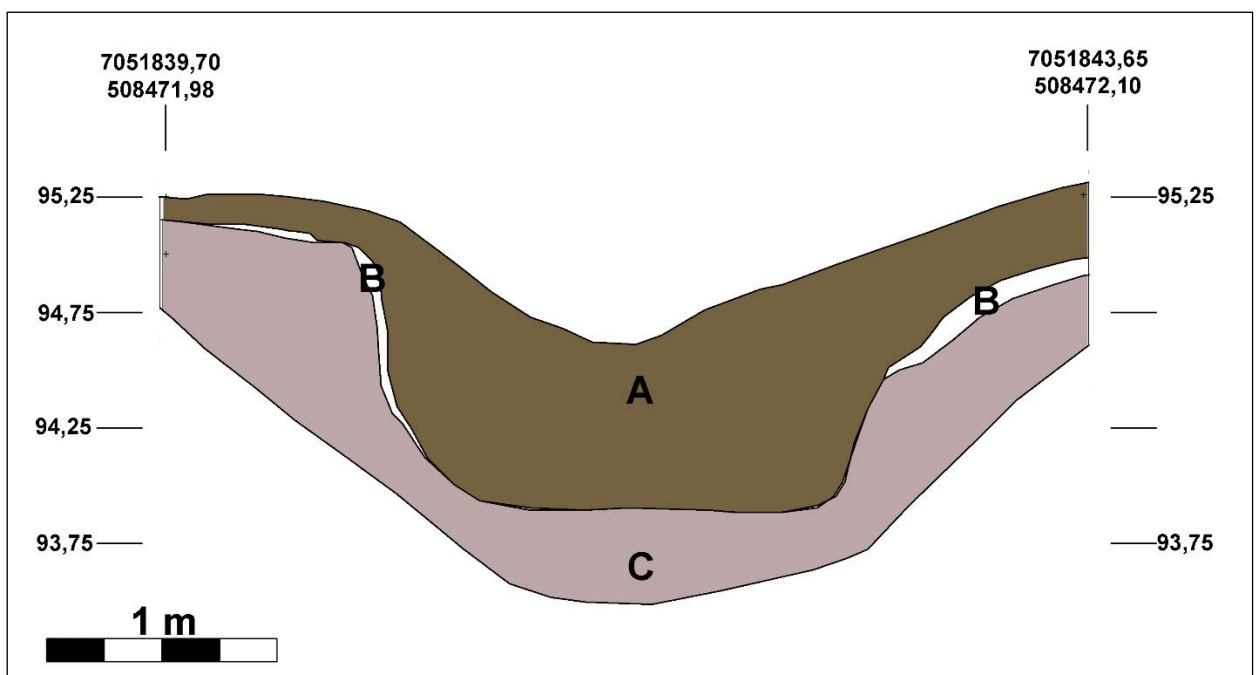
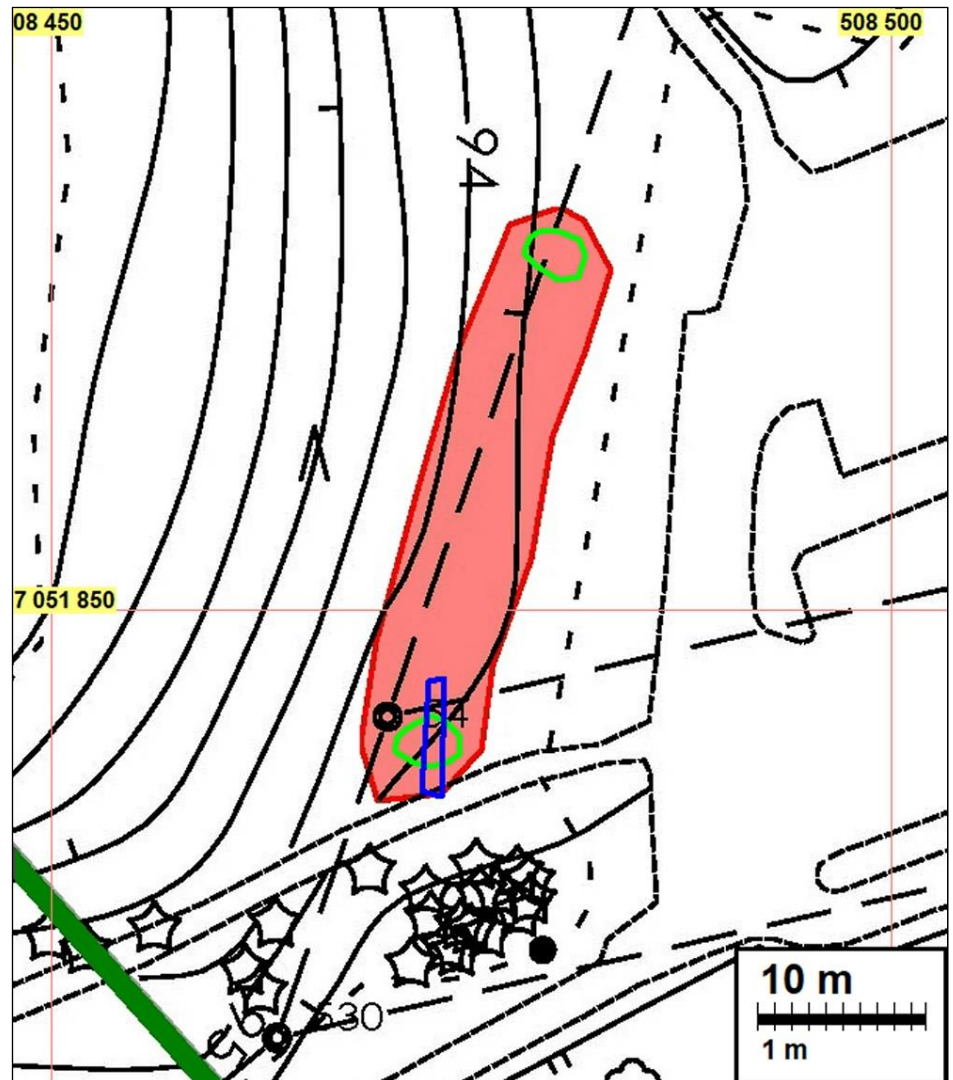
Pentti Leskinen kertoi (22.5.2018) ukkinsa ja mummonsa kertoneen 1960-luvulla, että kyseiset juhlakentän kaakkoisreunan tuntumassa olevat kuopat olisivat nauris- tai perunakuoppia. Nyt tutkittu kuoppajäännös voisi sijaintinsa ja mittojensa puolesta sellaiseksi hyvinkin sopia. Toisaalta se on (koekaivannossa todetuilta) mitoiltaan samankaltainen kuin alueen majoituskorsuksi arveltu kuoppa. Toki on myös mahdollista, että majoituskorsua tai tykkiaseman kuoppia olisi myöhemmin hyödynnetty perunakuoppana, minkä jälkeen se on toiminut jätekuoppana.

Arkeologista todistusaineistoa ko. kuoppien merkityksen ja iän määrittämiseksi ei siis ole saatu. Todistusaineistoa ei siten ole myöskään siihen, että ne liittyisivät Koljonvirran taisteluihin, mutta ei myöskään siihen, että ne eivät liity taisteluihin. Kuopat voivat alun perinkin olla keskenään erikäisiä. Tässä vaiheessa on selvää ainoastaan se, että kuopista eteläisintä ja pohjoisinta on kaivattu kahteen eri otteeseen.

Toisaalta Koljonvirran taistelun aikalaiskuvauksissa kerrotaan venäläisten tykkipatterin sijoitetun tien oikealle puolen Koljonvirtaan viettävään rinteeseen ja että Dolgoruki sai surmansa patterin ja virran välimaastossa – paikalla missä on nyt muistomerkki (Pennanen 2001 s. 88 - 90). Näiden kuvausten perusteella kuopanteet sosisivat kyllä sijaintinsa puolesta tykkipatterin asemiksi.

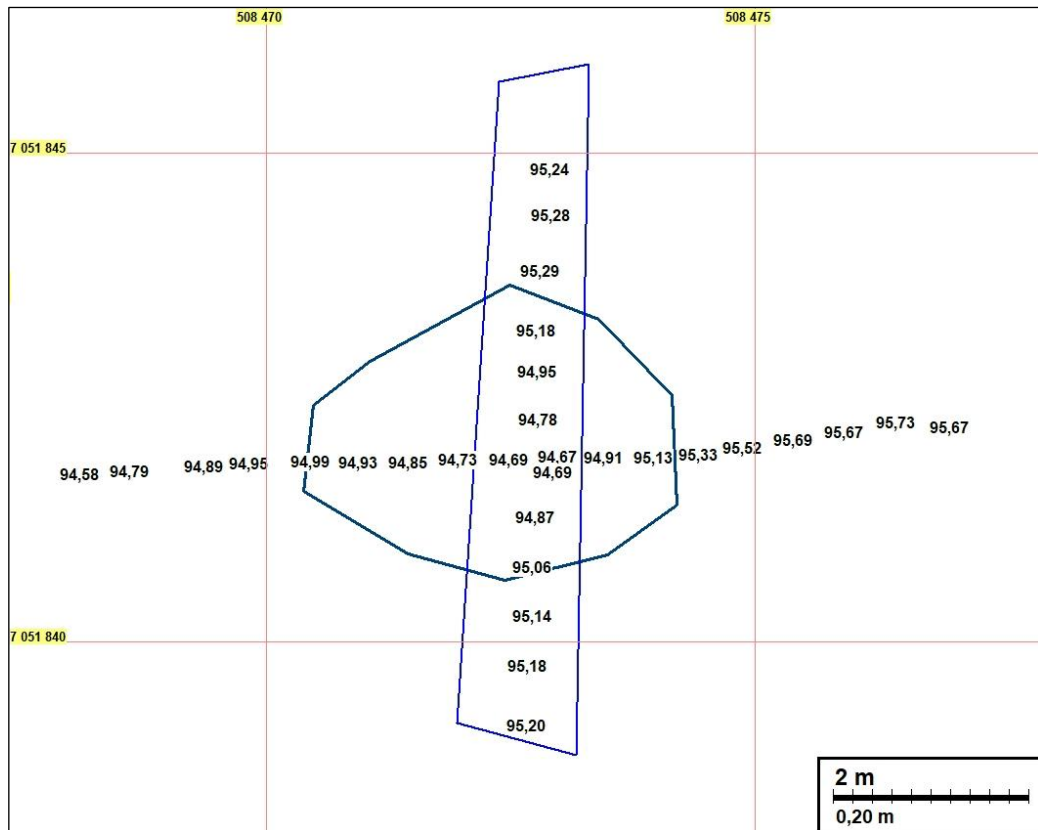
Muinisjäännösstatuksen näkökulmasta juhlakentän kaakkoislaidan kuoppajäänteet katsoimme kiinteiksi muinisjäännöksiksi. Vaikka paikalle tehtyjen kajoavien tutkimusten perusteella kuoppia on kaiveltu myöhemminkin, ei voida poissulkea sitä mahdollisuutta, että tutkimattomien kuoppien kohdalla olisi tehty samoin. Selkeyden vuoksi tämä kuoppajäännösalue olisi syytä rajata ja nimetä erilliseksi muinisjäännökseksi, nimellä *Koljonvirta juhlakenttä SE*.

Koljonvirta juhla-  
kenttä SE muinais-  
jäännösalue - kuop-  
pajäännökset - on  
merkattu punaisena  
alueena. Kirkkaan  
vihreät viivat ovat  
paikoilleen mitatut  
kuopat – niiden vä-  
liin sijoittuu kuusi  
muuta kuoppajään-  
nöstä. Eteläisim-  
män kuopan halki  
kaivettu koeojan si-  
jainti on merkattu  
sinisellä.



Kartta 5. Koljonvirta juhla-kenttä SE. Kuoppajäännöksen poikki kaivetun koeojan länsiseinämän leikkaus. A = kerroksen pintaosassa humusta ja hiekka, valtaosa kerroksesta oli täynnä modernia roskaa, kuten muovia ja metalliromua. B = vaalea huuhtouma. C = koskematon pohjamaa, hiesu.





Kartta 6. Koljonvirta juhla-*kenttä* SE. Kuoppajäännöksen pintavaaitus. Kuoppajäännös on merkattu tummemman sinisellä viivalla ja sen halki kaivettu koeoja vaaleamman sinisellä viivalla. Numerot ovat korkeuslukuja m mpy (N2000).



Kuoppajäännös kasvillisuuden raivaamisen jälkeen. Vasemmalla kyykyssä Hannu Poutiainen ja prisma-sauvan varressa Juuso Koskinen. Länsiluoteeseen.



Kuoppajäännöksen poikki kaivettu koeoja valmiina



Valmiin koeojan W leikkaus. Mitta on pystyssä kuopan (pinnasta) syvimmällä kohdalla. Kuvan vasemmassa laidassa erottuu huuhtoumakerros hieman vaaleampana kohtana.

### **Oletettu hauta-alue ja hiilihauta**

Tutkimusalueen luoteiskulmassa sijaitsee muinaisjäänösalue *Koljonvirta hauta-alue* (mj-tunnus 1000019454), joka on mainittu venäläisten sotilaiden hautapaikkana. Ainoa toistaiseksi löytynyt tieto kyseisestä maastonkohdasta hautapaikkana on Ylimaunun maininta siitä raportissaan v. 2000. Yhteenvedossa hän toteaa ” (Mansikka-) Niemen itärannassa sijaitsee myös venäläisten sotilaiden kalmisto”. Tekstissä Ylimaunu toteaa (s 4) ” Venäläisiä kaatuneita on haudattu sekä virran länsipuolelle, Kauppilaan, että itäpuolelle, Mansikkaniemeen, Hietämäkeen ja nähtävästi Pikku-lin Kuolionsaareen (Pennanen 1982)”. Pennasen teoksessa Sven Dufva ja Koljonvirta (2001) todetaan venäläisten sotilashaudoista (s.150) ”Vainajien luita on aikojen kuluessa löytynyt Koljonvirran pohjasta, Koljonvirran länsipuolelta pellostä ja itäpuolelta Mansikkaniemeltä, Kuolionsaaresta ja Hiekkämäestä.” Lähdeviitettä ei Pennasen tekstissä ole. Pennasen laajasta lähdeluettelosta ei voi päätellä mistä lähteestä tieto on peräisin – oletettavasti kuitenkin jostain lähdeluettelossa mainituista sanomalehdissä 1800-luvulla julkaistusta muistelukirjoituksesta, joka ilmeisesti perustuu paikallisten kertomuksiin. Ylimaunu kertoo hauta-alueesta raportissaan s. 7: ” Korsun koillispuoleisessa mäntykan-kaassa on epämääräisiä painaumuksia, jotka on identifioitu venäläisten sotilaiden kalmistoksi”. Ylimaunu ei kerro, kuka on painanteet identifioinut haudoiksi, koska ja millä perusteilla, eikä lähdeä, mistä tieto on peräisin.

Yhteenvedon voi todeta, että Mansikkaniemen alueelta – mikä on laajahko ja monitulkintaisesti sekä epämääräisesti rajautuva alue – on löytynyt joskus luita. Oletetulla hauta-alueella on nähty epämääräisiä painanteita joita joku on tulkinut (identifioinut) haudoiksi. Perusteita tälle tulkinnalle ei ole tiedossa. Mitään muita tietoja tai todisteita hautauksista Mansikkaniemen hauta-alueeksi merkityllä paikalla ei ole tiedossa.

Yksittäiset luut eivät välttämättä kerro hautauksesta tai siitä että luun löytöpaikalla on laajempi hautausmaa. Mansikkaniemen oletetulla hauta-alueella ei tiettävästi – muutaman vanhan kartan perusteella – ole ollut peltoa tai niittyä. Jos sotilaat on haudattu asianmukaisesti, niin olisiko luita tullut esiin löydettäväksi, ellei paikalla ole maata syvemmälle kaivettu. Sellaisia kaivamisen merkkejä ei havaittu.



Oletetulla hauta-alueella tehtiin ensin silmänvaraisia havaintoja kulkemalla sitä ristiin rastiin ja tarkkailemalla maastoa. Pyrittiin havaitsemaan hautaukseen viittaavia painanteita. Paikalla kasvaa suuria havupuita ja matalaa varpukasvustoa, eli näkyvyys alueella oli hyvä. Luontaisesta maanpinnan epätasaisuudesta erottuvia, hieman vähemmän epämääräisiä painanteita havaittiin alueella kaksi. Niistä toinen (soikeahko, noin 1,3 x 0,6 m) todettiin maanäytekairauksissa luontaiseksi. Myöskään sen pituusakselin suunta (lähinnä pohjois-eteläsuuntainen) ei tukenut mahdollista hypoteesia venäläisestä sotilashaudasta (ortodoksihaudat ovat itä-länsisuuntaisia).

Pari metriä mainitusta epämääräisestä painanteesta lounaaseen sijaitseva toinen painanne on muodoltaan lähinnä pyöristyneen kulmikas (keskikohta N 7051929 E 508490,5). Sen muotoa oli mahdoton hahmottaa tarkasti, koska painanne sijaitsee kookkaiden mäntyjen vieressä. Painanteen arvioitu laajuus maan pinnalla on noin 2,3 x 2 m, syvyys 20 cm. Sitä tutkittiin ensin maanäytekairauksin. Niissä todettiin suhteellisen runsaasti hiiltä ja nokea, mikä viittasi mahdolliseen hiilihautaan.

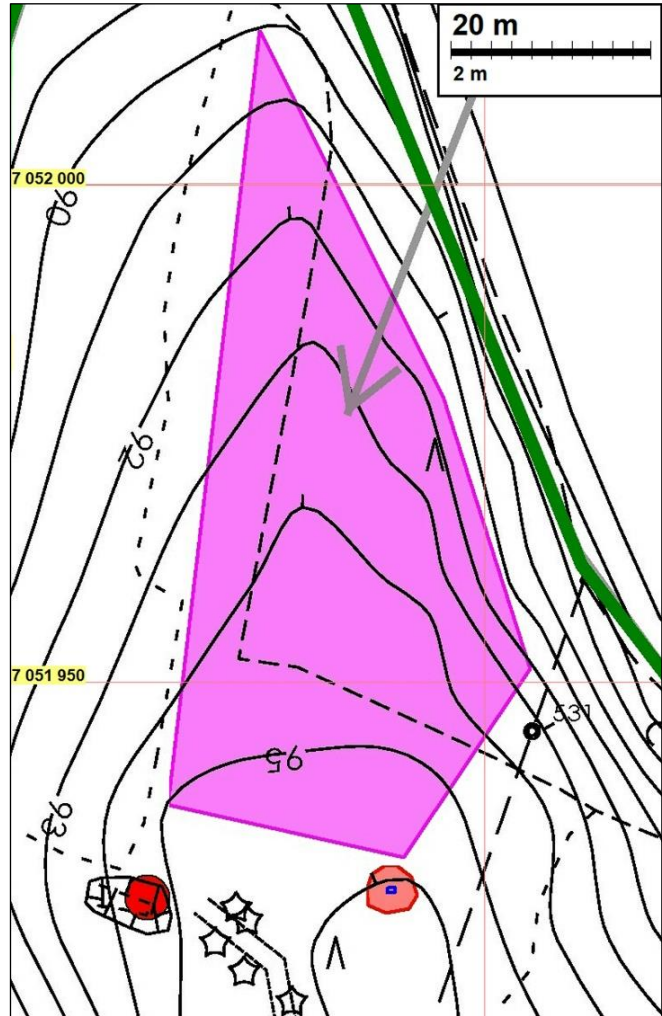
Kairausten perusteella päätettiin kaivaa la-piolla ja lastalla koekuoppa (70x50 cm), joka kaivettiin painanteen keskikohtaan. Koekuopasta löytyi lisää hiiltä ja hiiltynyttä puuta, minkä perusteella, samoin kuin painanteen muiden ominaisuuksien nojalla, kyseessä on **hiilihauta**. Koekuoppaa sekä siitä poistettua maata tutkittiin myös metallinilmaisimella, herkimmillä mahdollisilla asetuksilla, eikä niistä saatu yhtään signaalia.

*Oik:*hiilihauta hauta-alueen eteläreunalla ennen koekuopan kaivamista. Koilliseen

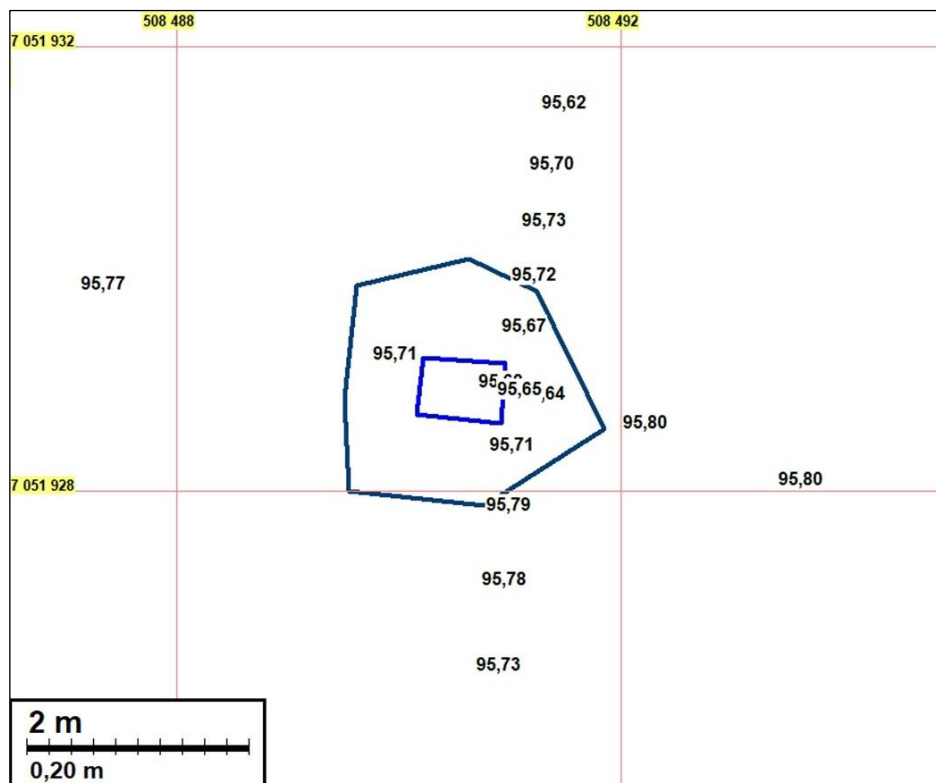


Hiilihaudan keskelle kaivettu koekuoppa 30 cm syvyydessä, jolloin hiiltynyt puu on erottuu selvästi. Hal-kaisijaltaan noin 14 cm puujäänne näkyi kuopassa noin 45 cm matkalla. Kaivaminen lopetettiin tähän ta-soon.

Oikea: vaalean punainen alue on *Koljonvirta hauta-alue* muinaisjäännös, jonka muinaisjäännösstatukselle ei siis löydy perusteita. Sen alapuolella oleva punainen alue on nyt tutkimuksissa havaittu hiilihauta, joka on rajattu muinaisjäännökseksi nimellä *Koljonvirta hiilihauta*. Kartan lounaislaidan punainen pallo on *Koljonvirta tykkipatteri 1* alakohde "korsu".



Alla: *Koljonvirta hiilihauta* pinta-vaaitus. Hiilihauta on merkattu tummemman sinisellä viivalla ja sen keskelle kaivettu koekuoppa vaaleamman sinisellä viivalla. Numerot ovat korkeuslukuja m mpy (N2000).





Hauta-alueeksi tulkitulla alueella ei siis havaittu mitään ruumishautoihin viittaavaa. Hautapaikamääritys perustuu ilmeisesti ainoastaan jonkun metsässä havaitsemiin epämääräisiin painanteisiin ja jossain julkaistuun muistitietoon, että (jostain) Mansikkaniemestä on löydetty luita. Epämääräisiä painanteita on metsien maaperässä kaikkialla yleisesti ja luontaisesti. Nyt alueella ei havaittu epämääräisiä painanteita muutoin kuin luontaista maaston epätasaisuutta. Kahdesta havaitsemastamme selvemmästä epämääräisestä painanteesta toinen osoittautui luontaiseksi, toinen hiilihaudaksi.

Hauta-alueeksi oletetulla paikalla mahdollisesti olevista hautauksista ei siis ole ei havaintoja eikä muitakaan todisteita. Se että paikka soveltuisi maaperänsä ja topografiansa puolesta kalmistoksi, ei myöskään ole peruste paikan olettamiseksi hauta-alueeksi (alue soveltuisi myös kivikautiseksi asuinpaikaksi, mutta siitäkään ei ole todisteita).

Koska ei ole olemassa perusteita sille, että paikka olisi hauta-alue, ei ole myöskään riittäviä perusteita pitää aluetta muinaisjäännökseenä – alue ei täytä nykyisiä muinaisjäännökseen kriteereitä. Hauta-alueeksi rajatun alueen eteläpuolelta todettu **hiilihauta** on uusi muinaisjäännos ja sille rajataan pieni muinaisjäännosalue nimellä *Koljonvirta hiilihauta*.

### **Korsualue**

Tutkimusalueen itäosassa sijaitsee Koljonvirran taisteluihin liittyvä korsualue (mj-tunnus 1000019455). Majoituskorsut näkyvät alueella nykyisin lähinnä neliön muotoisina kuoppajäänöksinä. Alue on kartoitettu kattavasti vuonna 2003 (Kuokkanen ja Marin). Korsujen kunto ja sijainti sekä alueen laajuus tarkastettiin nyt maastossa. Alueen todettiin olevan ennallaan. Korsujen sijaintiin ja alueen laajuuteen ei tullut oleellisia muutoksia. Alueen muinaisjäännosrajaus tarkentui hieman, mikä johtunee nykyaikaisten mittalaitteiden parantuneesta tarkkuudesta.

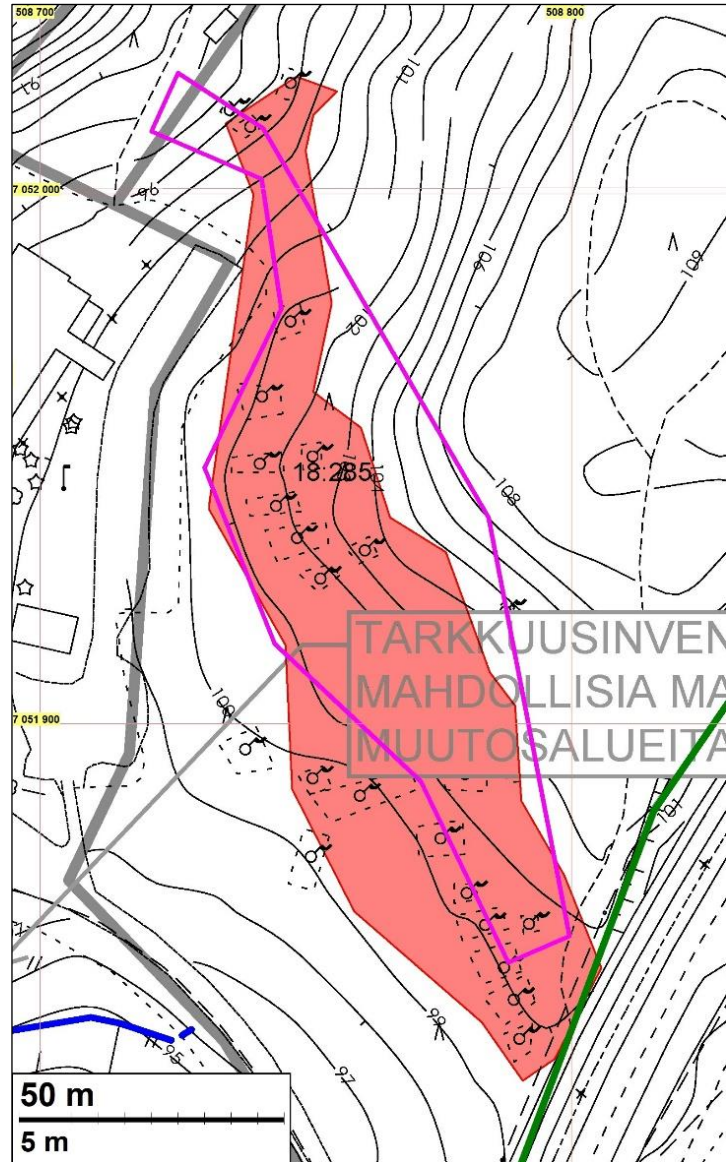
Tarkastuksessa ei tehty lainkaan kajoavaa tutkimusta, joten pinnalle näkyvien rakenteiden välissä sekä niiden ulkopuolella levittäytyvän mahdollisen kulttuurikerroksen laajuudesta ja rajoista ei saatu tässä tarkastuksessa mitään lisätietoa. Aivan nykyisen rajauksen itäreunassa tavattiin betonirakenteinen kellari, jossa oli jäljellä vielä puisia katto-osia. Tämän läheisyydessä havaittiin myös muita jäänteitä huomattavasti pienempi kuoppa, jonka luonteesta ei saatu varmuutta. Kuoppa oli soikion muotoinen, halkaisijaltaan n. 3 m sekä syvyydeltään n. 30 cm.

Korsualueen tarkastamisen yhteydessä tehtiin myös sen idän-koillisen puoleisten alueiden inventointi. Niiltä alueilta ei havaittu kiinteitä muinaisjäännöksiä tai muita suojelukohteita. Muinaisjäännökseen Koljonvirta hauta-alue alakohteeksi on merkattu alakohde korsualueen koillisen puoleisen mäen pohjoislaitaan (N 7052076 E 508842). Paikalta ei havaittu mitään hautauksiin viittaavaa, eli alakohteen voinee poistaa muinaisjäännosrekisteristä.

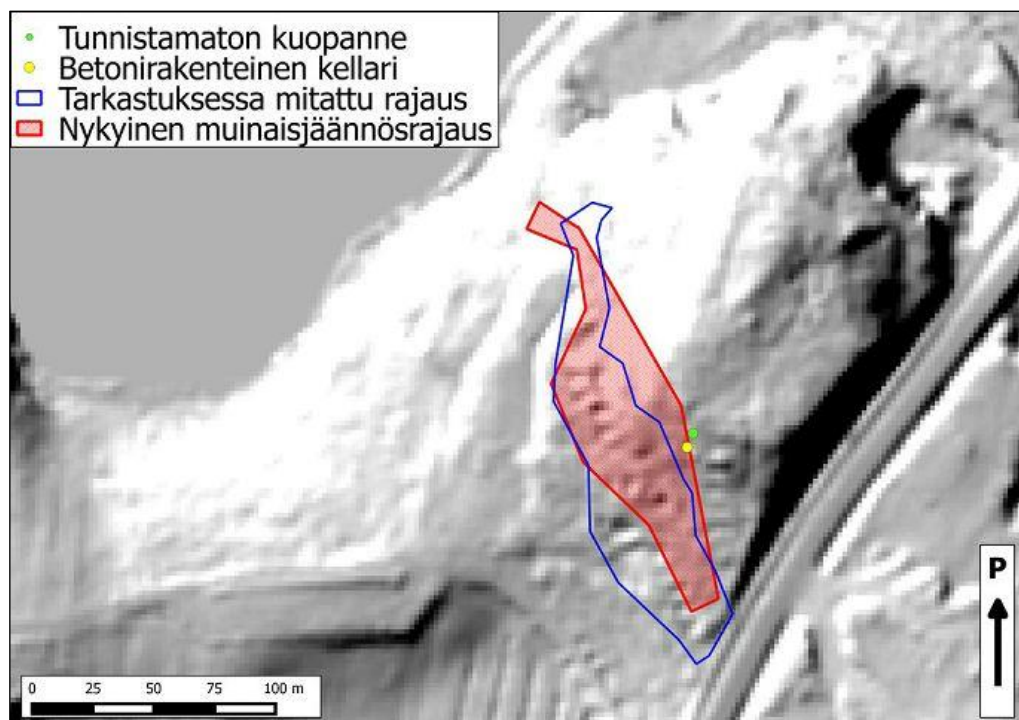


Korsualueen lounaisosassa kulkevan kuoppanteen läpi kulkee polku.

Oikea: Koljonvirta korusualueen muinaisjännösalue on merkattu punaisella. Vanha rajaus on merkattu vaalean punaisella viivalla.



Alla: Vanha mj-alue on merkattu sinipunaisella viivalla ja uusi rajaus punaisella laserkeilausaineistosta laaditun rinnevarjostuksen päällä. Osa nykyisen rajauksen ulkopuolisista kuopista erottuu kuvassa hyvin.







Hyvin erottuva korsukuoppa alueen pohjoisosassa. Vaaleana kaistaleena puiden takana erottuva pitopalvelurakennuksien pysäköintialue alkaa välittömästi kuopan reunalta. Länteen.



Kunnallistekniikan kaivo korsualueen lounaisosan reunamilla

Alla: Rinnevarjostuskuvaan s. 22 keltaisella pisteellä merkattu betonirakenteinen kellari.







Rinnevarjostuskuvaan s. 22 vihreällä pisteellä merkattu tunnistamaton kuopanne.

### **Koeajat Mansikkaniemen eteläosan pellossa**

Tarkkuusinventoidulle peltoalueelle avattiin kaivinkoneella neljä koeajaa. Ne kaivettiin hieman alle metrin levyisellä kauhalla n. 10 cm paksuisia kerroksia ottaen. Ojat kaivettiin n. 20 cm pohjamaan tasoa matalammiksi, ellei mielenkiintoisia ilmiöitä tullut esille. Sellaisten esiintyessä konekaivuu lopetettiin, ja ilmiöt tutkittiin lapioida sekä lastaa käyttäen. Koeajien leveydeksi tuli noin 1 m.

Koeaja 1 sijoitettiin metsäsaarekkeen edustalle, jossa sijaitsi pitkänomainen ja soikea maansekainen kiviroykkyö. Koeaja 2 sijoitettiin peltoalueen loivan mäenharjanteen päälle, jossa maastonmuotojen perusteella olisi todennäköisintä havaita historiallisen ajan rakenteita. Koeaja 3 asetettiin puolestaan vanhan Ouluntien linjaa mukailevan nykyisen tien penkalle, tutkimusalueen itäpäähän, jotta siitä voitaisiin tutkia tien eriaikaisia kerrostumia. Koeaja 4 tehtiin alavalle kohdalle peltoon, paikalle johon tulevaa koulurakennusta on suunniteltu. Pelto oli tutkimusten aikaan kesannolla, ja sitä oli paikallisen asukkaan mukaan viljelty viimeksi muutamia vuosia sitten.

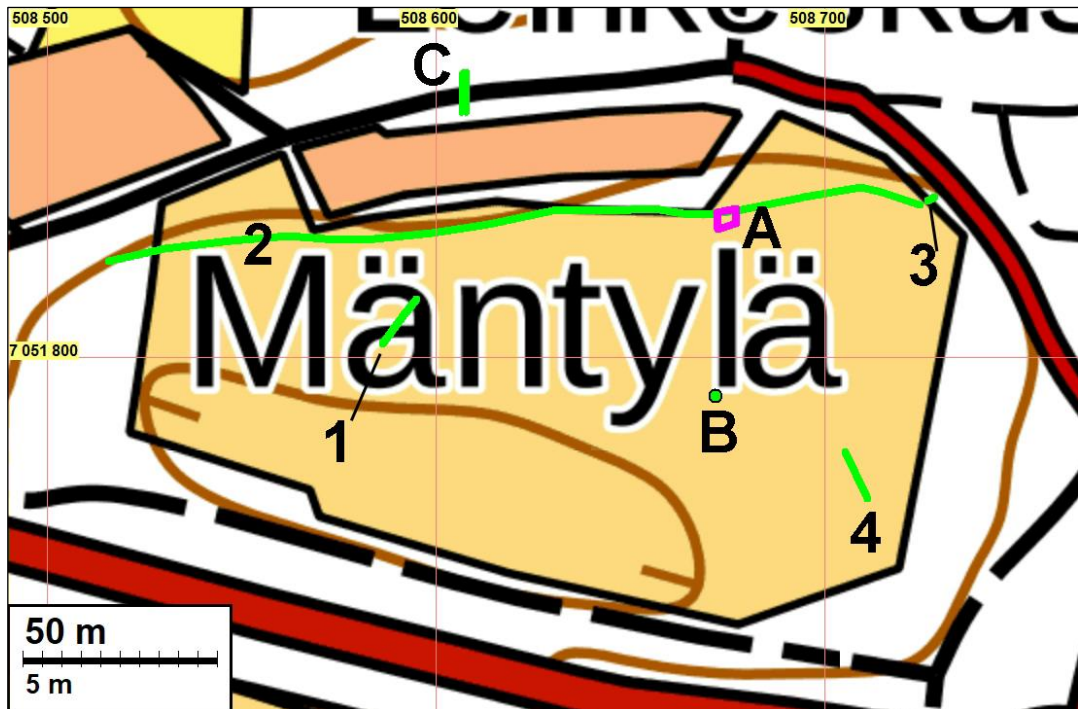
Peltoalueella tehtiin lisäksi maanäytekairauksia ja metallinilmaisinsintää sekä kaivettiin koe-kuoppia lapiolla. Maanäytekairauksissa ei havaittu mitään anomaliaita, ainoastaan normaali muokkauskerros ja sen alla luontaista maa-ainesta.

Metallinilmaisinsinnässä ei paljastunut mitään löytökeskittymiä eikä kiinteään muinaisjäännökseen viittaavia löytöjä. Kiinnostavin löytö on yksittäinen musketin kuula (N 7051790 E 508672), joka löytyi pellon muokkauskerroksesta. Kuulan lisäksi muokkauskerroksesta löydettiin muutamia yksittäisiä rautanauvoja.



Lapion päällä pellolta metallinilmaisimella löydetty musketinkuula.





Valtatien 27 pohjoispuoliselle peltoalueelle tehdyt koeajat 1, 2, 3 ja 4 on merkattu vihreillä viivoilla. Koeajan 2 laajennus on merkattu vaalean punaisella ja kirjaimella A. Metallinilmaisimella löydetty musketinkuula (N 7051790 E 508672) on merkattu vihreällä pallolla ja kirjaimella B. Vanhan Ouluntien kohdalle tehdyn koeajan sijainti on merkattu vihreällä viivalla ja kirjaimella C.



Peltoalue koeojien kaivamisen jälkeen. Koeaja 1 sijaitsee kuvassa vasemmalla, pienen peltosaarekkeen takana. Koeaja 2 levittäytyy pitkänä taka-alan koivurivin edustalla. Koeaja 3 sijaitsee kuvan oikean reunan ulkopuolella. Etualalla on koeaja 4. Kuvattu liikenneympyrän luoteispuolelta, peltoalueen kaakkoiskulmasta kohti luodetta.

## Koeoja 1

Peltoalueen länsiosassa on pieni viljelemättä jäänyt puita kasvava saareke (noin N 7051811 E 508592). Saarekkeeseen tehtiin kaivinkoneelle koeoja (koeoja 1) sekä sen ympäristöön 12 koe-kuoppaa lapiolla. Koeojassa 1 (pituus noin 16 m) havaittiin ainoastaan löydötöntä muokkauskerrosta sekä luontaista pohjamaata. Koekuopissa todettiin normaali muokkauskerros (paksuus 20-30 cm). Muokkauskerroksesta havaittiin muutamia yksittäisiä tiilenmuruja. Muokkauskerroksen alla paikalla on savensekainen pohjamaa. Koeojasta tehdyt havainnot ovat yhteneväiset paikalle tehtyjen kairausten ja koekuopituksen kanssa.

Saarekkeen kärjessä on peltokivikasa, kooltaan noin 5x2 m. Siitä pisti näkyviin betonilohkare sekä puolikkaita tiiliä, eikä siihen tehdyssä n. 30 cm syvässä koepistossa havaittu mitään muinaisjäännykseen viittaavaa.



Valmis koeoja 1. Koilliseen



Aluskasvillisuuden peittämä röykkiö.





Röykkiöön tehty koepisto. Siitä paljastui ainoastaan vaaleanruskeaa multaa sekä harvoja tiilen paloja.



Koeojan 1 kerrosjärjestys pintamaasta lukien: 0-30 cm löydötön peltomulta ja 30-40 cm harmaa hiesu, jossa rautasaostumia.

## Koeoja 2

Peltoalueen pohjoisosaan, ylimmille korkeustasoille, kaivettiin kaivinkoneella itä-länsisuuntainen koeoja (koeoja 2, pituus noin 210 m, leveys 1 m). Koeojan itäosasta, muokkauskerroksen alaosasta, havaittiin hiukan hiiltä ja nokea sekä tiilenkappale, minkä perusteella paikalle avattiin noin 4,5 x 3,5 m kokoinen laajennus (N 7051835,7 E 508674,8). Hiilen/noen sekainen kohta ei muodostanut mitään rakennetta.

Valtaosassa koeojaa esiintyi muutaman kymmenen sentin paksuinen muokkauskerros sekä sen alla koskematon pohjamaa. Pohjamaa oli pääasiassa puhdasta ja harmaata savea tai hiesua, jossa esiintyi rautasaostumia. Koeojan länsipäässä pohjamaan seassa oli lisäksi rusehtavaa hiekkaa. Ojan keskivaiheilla, pysäköintialueen tuntumassa, puhtaan pohjamaan seassa, oli harvassa pyöreitä halkaisijaltaan korkeintaan n. 10 cm kiviä. Ojan itäpäässä, jossa maa laski, pohjamaa vaihtui ensin rusehtavaksi hiedaksi ja alempana harmaaksi hiedaksi.





Valmiin koejoja 2 länsiosaa.  
Itään



Koejojan 2 vallitsevana esiintynyttä maalajia kohdassa N 7051832 E 508549. Pintamaasta lukien: 0-25 cm kyntökerros ja 25-60 cm luontaisesti hiesuun sekoittunut savi, jossa rautasaostumia.



Koejojan 2 länsipäädyssä maalajit pintamaasta lukien: 0-30 cm löydötön peltomulta ja 30-50 cm luontainen hiekkansekainen savi. Kohdassa havaittiin peltomullan alta paljastuneen pohjamaan pinnassa ohutta sekoittunutta kerrostumaa, jossa oli harvoja pieniä tiilen ja hiilen paloja. Samalta kohtaa, kyntökerroksen alaosan tasolta, tuli esille myös vanha pullonpohja. Sen lasi oli vihreää ja paksua, ja lasiainekseksi esiintyi runsaasti kuplia. Kyseisen kohdan läheisyydessä oli käytöstä poistuneen navetan betoninen perustus (vuoden 1973 peruskartalla).

K.





Pullon pohja koeojan länsipäästä.



Havaintoja koeojan 2 itäisessä osassa, kohdassa jossa maa alkaa laskea. Vasemmalla ylhäällä näkyy kyntöuran pohjalla kivi sekä puolikas tiili. Latan vasemmalla puolella näkyy ympäristöään vaaleammassa laikussa mustia pilkkuja. Ilmiö esiintyi pohjamaan pinnassa, ja se vaikutti paljastuessaan mahdolliselta tulenpidon jäljeltä. Sitä tutkittiin lastalla kaivaen, eikä siitä kuitenkaan löytynyt varsinaisia hiilen paloja, eikä muitakaan ihmistoimintaa osoittavia merkkejä. Ilmiössä lienee kyse kyntökerroksen alaisesta alkupe-  
räisen maan huuhtoutumiskerroksesta, sekä pitkälle hajonneista humuksen jäänteistä. Latan oikealla puolella kyntökerroksen pohjalla näkyy valkoinen koristeeton fajanssinpala. Kuvassa näkyvään kohtaan avattiin koeojan eteläreunaan noin 3,5 x 4,5 m levennys. Luoteeseen.

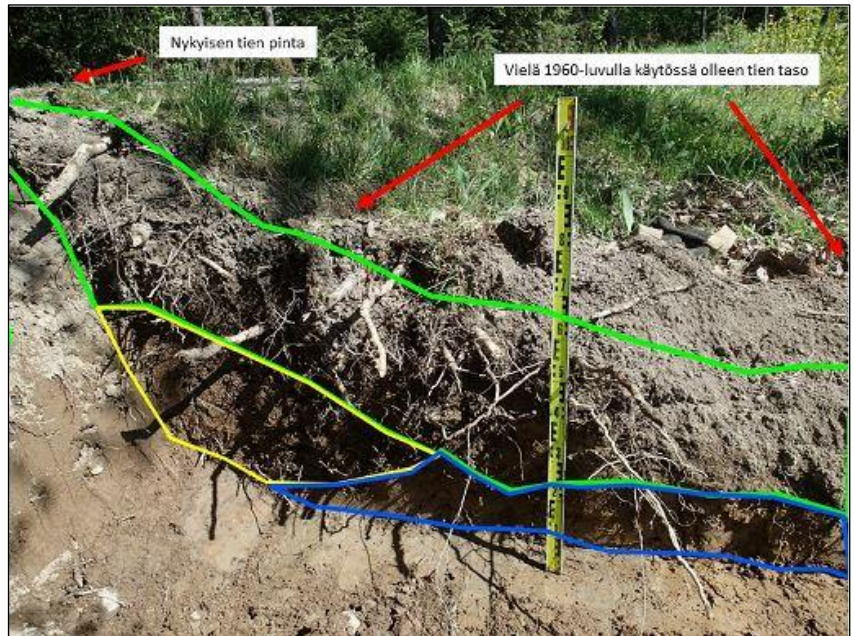


### Koeja 3

Koeja 3 kaivettiin koejan 2 itäpään jatkoksi siten, että leikkasi parkkialueelle tulevan tien (vanhan Ouluntien) penkkaa. Ojan pituus oli hieman alle 4 metriä.

Koejan itäleikkauksen pinnalla oli tiiviimmän maan kerros. Kyseessä lienee tien vanha pintataso, jonka iästä ei kuitenkaan yksittäisen penkkaan tehdyn leikkauksen perusteella pysty sanomaan mitään varmaa. Koejan koillispuolelta on karkean soran ja pikkukivien muodostama kerros, joka liittyy mitä ilmeisimmin tienpitoon. Luontainen pohjamaa paikalla on hieta.

Koejan 3 maalajit:  
Vihreä viiva osoittaa pinnan multa- ja humuskerroksen. Keltainen viiva rajaa karkean hiekan ja pikkukivien kerrosta. Sininen viiva rajaa luontaista pohjamaata.



### Koeja 4

Koeja 4 (pituus noin 14 m) tehtiin alavaan maastoon peltoalueen kaakkoisosaan. Tällä pyrittiin varmistamaan se, ettei paikalle suunnitellun koulun alle jäisi kiinteää muinaisjäännöstä. Alava maastonkohta oli jo sinällään melko epätodennäköinen muinaisjäännöksen sijainnille, eikä koeojasta paljastunutkaan kuin muokkauskerros sekä sen alta puhdas pohjamaa.

Koeja 4 näkyy kuvassa vasemmalla. Kuvan paalut merkitsevät koulun suunnittelualan itäreunaa. Pohjoiseen.







Koeijan 4 kerrostumat pintamaasta lukien: 0-25 cm löydötön muokkauskerros. 25-40 cm puhdas pohjamaa, punertava hiesusavi.

### Vanha Ouluntie

Vanhan Ouluun johtaneen tien tarkka sijainti paikannettiin vuoden 1854 kartalta (Hynen et al. Forss, karttaote sivulla 8). Vanhempia, aluetta kuvaavia tarkempia karttoja emme löytäneet. Tie sijoittuu tutkimusalueella Vanhalta Kainuuntieltä (tie nro 588) kohti luodetta kääntyvän nimeämättömän tien kohdalle (risteyksessä viitta Metsäpirtin kurssi- ja leirikeskus). Vanhan tien linjaus noudattaa tätä pihatietä ja jatkuu edelleen kohti länttä ja lounasta kevyen liikenteen väylänä.



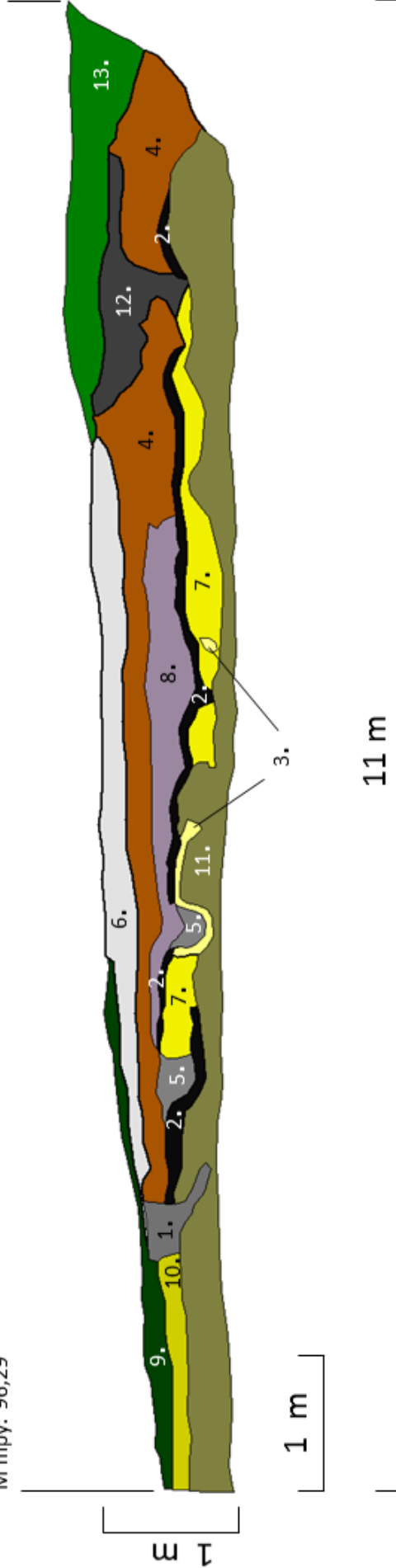
Ote niin sanotusta Hermelinin kartasta vuodelta 1799. Iisalmeen Kuopiosta kulkeva tie on jatkanut edelleen kohti Oulua ja on kartan mukaan ylittänyt vesistön Koljonvirran kohdalla. Tämän ja muiden 1700-1800 lukujen yleiskarttojen perusteella tien tarkkaa linjausta ei voi selvittää.

Tielinjaa tutkittiin kaivamalla sen poikki yksi koeoja parkkialueen pohjoispuoliselle tien osuudelle (koeijan keskikoordinaatti N 7051867,7 E 508607,3). Kaivinkoneella tehdyn kaivannon pituus oli noin 10,9 m, leveys 1 m ja maksimisyvyys noin 1,2 metriä. Kaivannon leikkauksen maa-aineksessa havaittiin selviä tien perustamiseen, leventämiseen, kunnostamiseen ja käyttöön liittyviä kerroksia. Tienpitoon liittyviä kerrostumia todettiin noin 70 cm paksuudelta. Havaitut maakerrokset on esitetty alla olevassa kartassa.

## Kevyen liikenteen väylän koeojan itäinen poikkileikkaus

N: 7051862,76  
E: 508607,98  
M mpy: 96,97

N: 7051873,70  
E: 508608,12  
M mpy: 96,29



1. Sekoittunut hiekka-sora, jossa halkaisijaltaan korkeintaan n. 5 cm kiviä
2. Vaakaraidoitettu maa: Vaaleaa hiekkaa, rusehtavaa sekä harmaata hiesua, mustia viiruja.
3. Vaalea hieta
4. Vaaleanruskea hiekka-sora, joka on raidoitettu vaakasuunnassa
5. Harmaa hieta, jossa pieniä kiviä
6. Nykyinen tienpinta, sora-hiekka
7. Hieman sekoitettu pohjamaa, jossa aavistuksen verran enemmän soraa, kuin puhtaassa pohjamaassa.
8. Aavistuksen raidoitettu sora-hiekka
9. Kuntta
10. Luontainen kellervä hieta
11. Luontainen rautasaasteinen siltti
12. Savi
13. Nurmimulta

Piirros ja digitointi Juuso Koskinen



### Tieprofiilin kerrosten tulkinta (ed sivun piirroksesta)

Kerrokset 9, 6 sekä 13 ovat nykyaikaisia kerrostumia. Niiden ja pohjamaan, eli kerroksen 11, väliin jäävät kerrostumat olivat täysin löydöttömiä, joten niitä voidaan ajoittaa vain viitteellisesti, stratigrafisen päättelyn pohjalta:

**Kerros 9:** Kuntta, joka on koeojan pohjoisreunassa luontaisten kerrostumien 10. ja 11. päällä. Kuntta on levinnyt myös osin tien muokkauskerrosten päälle ohuena kerrostumana. Se on siis paksuudeltaan osaltaan tien muokkauskerrostumia vanhempi ja ohuelta osaltaan nykyistä pintakerrosta nuorempi.

**Kerros 6:** Nykyinen tienpinta.

**Kerros 13:** Nykyinen nurmimulta.

**Kerros 10:** Luontainen ja koskematon hieta.

**Kerros 1:** Kerroksia 9 (osin), 10, 11, 6, 4, ja 2. leikkaava kaivanto. Muotonsa puolesta kyseessä saattaa olla eläimen kaivama käytävä.

**Kerros 4:** Vaikeasti ajoitettava täyttökerros, jota saattaa olla yläpäästään myös osin poistettu nykyistä tienpintaa sekä nurmimultaa lisättäessä. Kerros 12. on kaivettu kerrokseen 4. ja on tätä nuorempi.

**Kerros 8:** Lienee lisätty samassa yhteydessä kuin kerros 4. Kerrokset 4. ja 8. saattavat olla peräisin täytöstä, jossa vanhaa kärryllä kuljettua tietä on tasoitettu moottoriajoneuvoilla kuljettavaksi. Niiden alapuoliset kerrokset ovat melko poimuilevia, mikä voi johtua kärrynpyörien aiheuttamasta painumisesta.

**Kerros 12:** Kaivanto, joka on kaivettu läpi kerrostumista 4. 2. ja ehkä myös osin 7. Se on siis näitä kerrostumia nuorempi. Kerrostuma 13. sijaitsee kerroksen 7. päällä, joten se on puolestaan nuorempi kuin kerros 7.

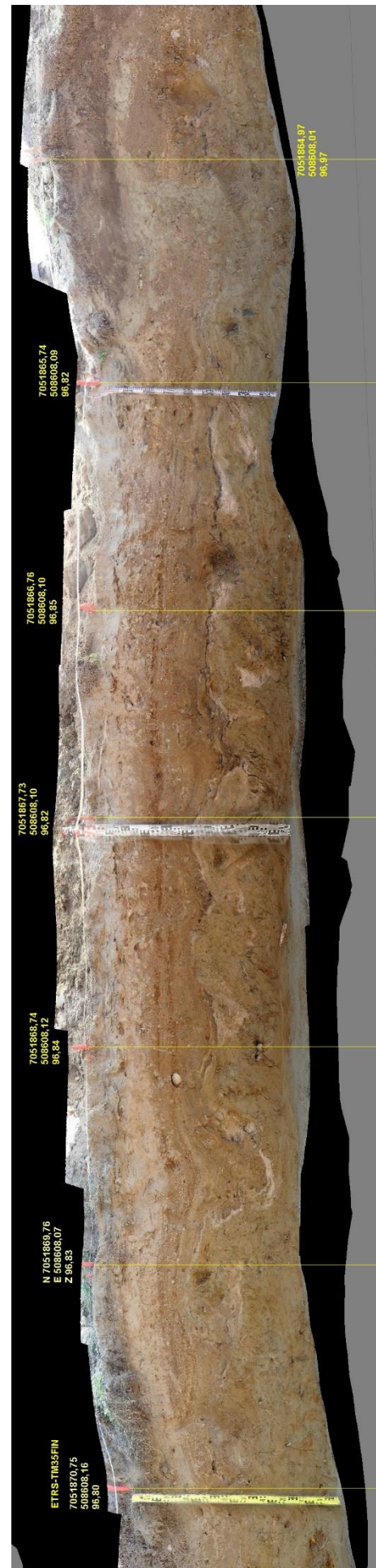
**Kerros 2:** Poimuileva kerrostuma, joka saattaa olla peräisin ajalta, jolloin tietä on kuljettu hevostärryillä.

**Kerros 5:** Yläpäästään painunut kerrostuma, joka myötäilee kerroksen 2. muotoja. Saattaa olla peräisin tien parantelusta, ajalta jolloin tietä on kuljettu hevostärryillä.

**Kerros 7:** Varhaisin tienparantelussa syntynyt kerros pohjamaan pinnalla. Se on nuorempi kuin kerros 2.

**Kerros 3:** Esiintyy osin kerroksen 7. sisällä ja osin sen vaakasuuntaisena jatkona. Todennäköisesti kyse on samasta parantelukerroksesta.

**Kerros 11:** Koskematon pohjamaa.



Museoviraston Historialliset tiet ohjeen (2017) mukaan ” Ollakseen kiinteä muinaisjäännös historiallisen maantien on täytynyt jäädä pois alkuperäisestä liikennekäytöstään, jolloin kyseessä on joko tienjäännös tai -raunio. Kiinteäksi muinaisjäännökseksi tulkittu tie ei ole enää säännöllisen tienpidon ja rakentamisen piirissä mutta se voi toimia edelleen esimerkiksi metsässä kävelypolkuna”.

lialmesta Ouluun kulkenut kauppa- ja postitie on perustettu paikalla olevan opastaulun mukaan ”*tiettävästi vuonna 1776*”. Tätä tien perustamisvuotta ei onnistuttu tässä yhteydessä varmentamaan. Tutkimusalueella vanha tie on edelleen käytössä pihoihin johtavana soratienä, sorapohjaisena parkkialueena ja kevyen liikenteen väylänä. Sen perusteella nyt tutkittu vanha tie ei ole muinaisjäännös. Tien muinaisjäännösstatus on kuitenkin jossain määrin tulkinnanvarainen (onko kyseessä tiejäännös tai -raunio) ja sen päättää lopullisesti museoviranomainen.



Koeojan kaivaminen aluillaan. Lounaaseen.



Tienpitoon liittyvät kerrokset näkyvät selvästi koeojan leikkauksessa.





Valmis koeoja. Kaakkoon.



Juuso Koskinen (koeojassa) ja Teemu Tiainen dokumentoivat koeojaa. Pohjoiseen.

### **Vanhan Ouluntien pohjoispuolinen metsäalue**

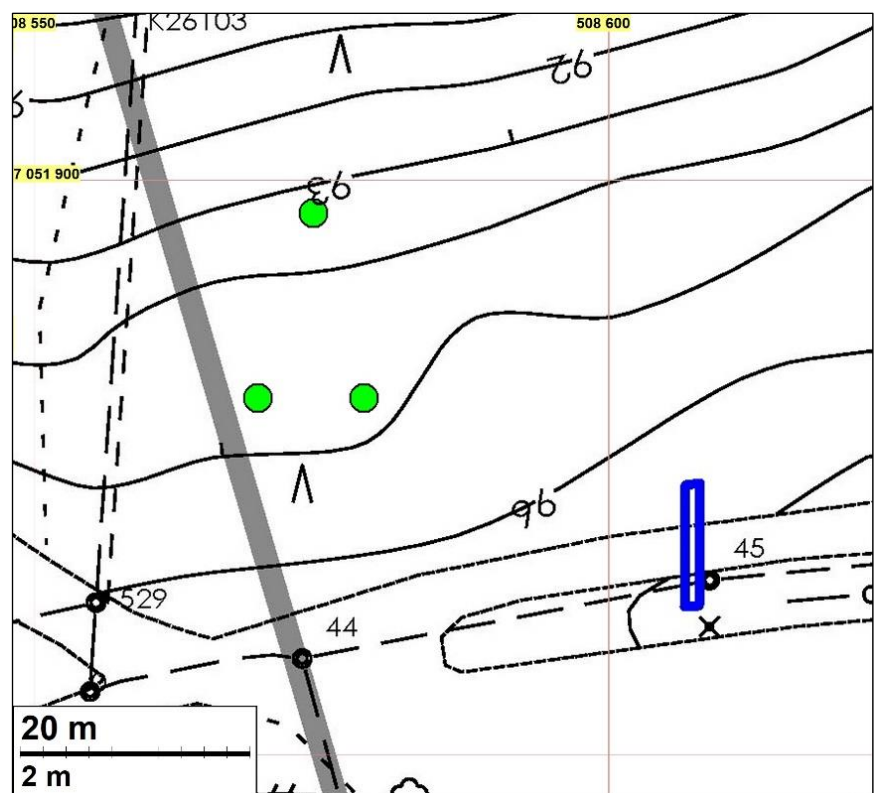
Vanhan Ouluntien pohjoispuoleisella metsäalueella tehtiin silmänvaraista havainnointia ja maanäytekairauksia. Siellä havaittiin kolme painannetta, joista pohjoisin (N 7051896,1 E 508574,3) todettiin luontaiseksi. Kaksi eteläisempää (N 7051880,9 E 508569,5 ja N 7051880,8 E 508578,8) saattavat liittyä alueen leirintäaluetointaan tai muuhun ihmisen toimintaan myöhäisellä historiallisella ajalla.

Eteläisimmistä painanteista toinen (2 x 1,5 x 0,25 m) on pohjois-eteläsuuntainen. Siinä on humuksen sekaista hienoa hiekkaa (12 cm), ruskeaa/vaaleanruskeaa hiekkaa (32 cm) ja sen alla hiekassa paikoin läikittäin humusta (noin 30 cm syvyydeltä), mahdollisesti puun juurista tai muusta maatuneesta eloperäisestä aineksesta. Toinen kuoppa, edellisestä 8 m itään, on jokseenkin pohjois-eteläsuuntainen (koko 2 x 1,3 x 0,25 m). Siinä todettiin humuksen sekaista hienoa hiekkaa (50 cm), sen alla vaaleampaa sekoittunutta hiekkaa (10 cm) ja alinna harmaa hieta (12 cm).

Vanhan leirikeskukseen kohdalla ja liepeillä tehtiin silmänvaraista havainnointia ja maanäytekairauksia. Maastossa todettiin, että leirikeskukseen alueella maa-ainesta oli kuorittu vaihtelevilta syvyyksiltä ja maanpintaa oli tasattu. Maa-ainesta oli kuorittu niin syvältä, että mahdolliset muinaisjäännökset olisivat tuhoutuneet.

Maastossa havaittiin, että leirikeskukseen eteläpuolella, sen läheisyydessä, on jyrkkä ja korkea sorakuopan seinämä. Se jatkuu rannassa olevalle mökille johtavalle tielle saakka. Sen kohdalta mäkeen johtaa kaivamaton kaistale, jonka vierestä alkaa toinen laajahko soraomonttu. Sorakuoppa on metsittynyt ja pusikoitunut. Seinämien yläosa oli kuitenkin paikoin vapaa kasvillisuudesta ja turvepaakuista ja voitiin tarkastaa silmänvaraisesti mahdollisten löytöjen varalta. Mitään löytöjä tai muita arkeologisesti merkittäviä havaintoja ei todettu. Mainittakoon, että sorakuoppa-alue ulottuu liki Vanhalle Kainuuntielle saakka.

*Oikea:* metsäalueelta tavatut painanteet on merkattu vihreillä palloilla. Vanhan Ouluntien kohdalle tehty koeoja on merkattu sinisellä viivalla.



*Alla:* resentti kuopanne Mansikkaniemen inventointialueella. Etelään.





## Tulos

Eteläisemmältä inventointialueella (Kortela) ei havaittu kiinteitä muinaisjäännöksiä tai muita suojelukohteita.

Mansikkaniemen inventointialueen tutkimusten tuloksena *Koljonvirta korsualueen* muinaisjäänösalueen rajaus tarkentui hieman.

Hauta-alueena pidetyn alueen eteläpuolella havaittiin hiilihauta, jolle tehtiin muinaisjäänösrajaus nimellä *Koljonvirta hiilihauta*.

*Koljonvirta tykkipatteri 1* liittyvät alakohteet (kuoppajäänökset) juhlakentän kaakkoispuolen rinteiden päällä yhdistettiin yhdeksi erilliseksi muinaisjäänösalueeksi (Koljonvirta juhlakenttä SE). Alueen eteläisimpään kuoppaan tehdystä koeojasta todettiin se, että kuoppaa on kaivettu ainakin kahtena eri aikana. Kuoppien alkuperäisestä funktiosta ja ajoituksesta ei ole tietoa. Niitä voi pitää toistaiseksi muinaisjäänöksinä.

*Vanhan Oulun tien* linjaus kulkee Mansikkaniemen tutkimusalueen poikki nykyisenä sorapäälysteisenä pihatienä, parkkialueena ja kevyen liikenteen väylänä. Paikalle tehdyn koeojan perusteella tien kohdalla on säilynyt vanhoja tienpidon merkkejä useina eri kerroksina noin 70 cm paksuudelta. Vanhan tien muinaisjäänösstatus on tulkinnanvarainen ja siitä päättää museoviranomainen.

Muualla alueella ei havaittu kiinteitä muinaisjäännöksiä tai muita, arkeologisia kulttuuriperintökohteita

## **Hauta-alueesta**

Hauta-alueen tutkimusmenetelminä oli aiempien tutkimusten *lähdekritiikki*, paikalla tehdyt silmänvaraiset *maastohavainnot* sekä alueella havaitun kahden painanteen tutkimus – niissä tehdyt *maakairaukset ja koekuopat*. Toinen painanteista todettiin hiilihaudaksi, toinen luontaiseksi (tarkemmin sivuilla [18](#) - 21). Suojelustatus tulkinta perustuu Museoviraston ohjeistuksiin joista mainittakoon ns. HIKI-opas (Niukkanen 2009).

Lähdekritiikki osoittaa, että taistelussa kaatuneiden sotilaiden hautoja ei ole paikannettu lainkaan. On vain muistitieto siitä, että ruumiita on haudattu mm. Mansikkaniemeen. Hauta-alueeksi ja muinaisjäänökseksi rajatussa metsässä on joku joskus havainnut painanteita ja on ”identifioinut” ne haudoiksi. Mitään muita perusteita hauta olettamalle ei ole eikä ole tiedossa kuka oletaman on tehnyt. Maastotarkastuksessa alueella ei havaittu painanteita kuin kaksi ja toinen niistä todettiin luontaiseksi ja toinen hiilihaudaksi. Alueella ei siis ole hautapainanteita.

Mitään tarkempaa ja konkreettista tietoa muinaisjäänöksenä rahoitetun hauta-alueen hautausidentifioinnista ja sen perusteista ei siis ole, jolloin ei jää muuta mahdollisuutta kuin todeta, että muita perusteita hauta olettamalle ei ole kuin painanteet – joita alueella ei siis ole kuin kaksi, jotka on tutkittu ja siinä todettu että eivät ole hautoja.

Hauta-alue, sen sijoittuminen ja rajaus ovat siis käytännössä ns. ”hilseestä vedettyä” olettamusta (spekulaatiota) joka ei tämän tutkimuksen perusteella perustu mihinkään konkreettiseen havaintoon tai eksaktiin tietoon.

Hautoista ei välttämättä jää painanteita – joten hautoja voi sijaita missä tahansa Mansikkaniemessä ja sen lähialueella (mm. pelloissa, mihin lähteet paremminkin voisivat viitata) – myös

hauta-alueena pidetyssä metsässä. Niillä perustein, millä alue on nyt rauhoitettu hauta-alueena, tulisikin johdonmukaisesti rauhoittaa kaikki lähialueen rakentamattomat ja vielä kaivamattomat kohdat ja maastot, pellot mukaan lukien, ainakin mahdollisina hauta-alueina. Sellainen ei kuitenkaan täytä kiinteän muinaisjäännöksen kriteereitä eikä myöskään tieteellisen tutkimuksen kriteereitä.

Muinaisjäännös *Koljonvirta hauta-alueelta* ei havaittu merkkejä hautauksista, eikä sellaisia ole havaittu aiemmistakaan tutkimuksissa. Hautausmaa-käsitys perustuu muistitietoon Mansikkaniemestä löydettyistä luista ja epämääräisiin painannehavaintoihin. Alueen muinaisjäännösstatukselle ei siten ole perusteita, eikä se täytä muinaisjäännöksen kriteereitä.

20.7.2018

Hannu Poutiainen

Juuso Koskinen

Teemu Tiainen

Timo Jussila (tulos-luku ja osin hauta-alue luku, sekä vanhat kartat)

### Lähteet

#### Arkistolähteet:

Forss, C. V. 1858. Karta öfver en föreslagen Stadsanläggning inom Idensalmi socken i Kuopio län. Kansallisarkisto(D9a:8).

Historialliset tiet. Ohje 2017 (25.10.2017). Museovirasto.

Hynen, P. G., Hartman, T. E ja Thilén, G. 1844-46. Kartta Iisalmen pitäjältä, Kuopion lääniä. Tehneet maantieteellisten karttojen mukaan vuosina 1844, 45 ja 46 osaksi Waramaanmittarit P. G. Hynen ja T. E. Hartman sekä osaksi G. Thilén. Täydennetty Maanmittauksen Ylihallituksessa v. 1890. Kansallisarkisto.

Kuokkanen, T. ja Marin, S. 2003. Iisalmen Koljonvirran taistelupaikka. Sota-arkeologinen koe-kaivaus. Arkeologian laboratorio, Oulun yliopisto.

Poutiainen, H. 2005. Iisalmi Koljonvirta. Taistelualueen arkeologinen tutkimus. Mikroliitti Oy.

Ylimaunu, T. 2000. Iisalmen Koljonvirran taistelupaikan inventointi 2000. Rakennushistorian osasto, Museovirasto.

#### Painetut lähteet:

Niukkanen, Marianna 2009: Historiallisen ajan kiinteät muinaisjäännökset. Tunnistaminen ja suojele. Museoviraston rakennushistorian osaston oppaita ja ohjeita 3. 2009.

Pennanen Jouko 2001: Sven Dufva ja Koljonvirta 1808. Ylä-Savon Säätiö. Gummerus kirjapaino, Jyväskylä.

Peruskarttalehti 3341 02 Iisalmi. Maanmittaushallitus 1973.

Strang, J. ja Harju, E.-S. (toim.) 2012. Suomen karttakirja 1799. C.P. Hällströmin Suomi-kartasto. Alkuperäiskustantaja S.G. Hermelin. Uusintapainoksen toimittaneet Jan Strang ja Erkki-Sakari Harju.

#### Muut aineistot:

Historialliset tiet. Ohje 2017. Museovirasto, 25.10.2017.

Kansallisarkistossa käytiin läpi signumin D9a:8 ja D9:2 aineistot.